

แผนพัฒนาเกษตรกรรม

ตำบลเกาะลันตาน้อย อำเภอเกาะลันตา จังหวัดกระบี่

พ.ศ. ๒๕๖๐ - ๒๕๖๓

สารบัญ

	หน้า
ส่วนที่ ๑	
บริบทพื้นที่	๓
ข้อมูลทั่วไป	๔
๑) ที่ตั้งอาณาเขต	๔
๒) ข้อมูลทางชีวภาพ	๘
๓) ข้อมูลทางเศรษฐกิจ	๑๐
๔) ข้อมูลด้านสังคม	๑๑
ส่วนที่ ๒	
การจัดทำแผนพัฒนาเกษตรกรรมระดับตำบล	๑๓
๒.๑ ข้อมูลจากการสำรวจ	
๑) ด้านแหล่งน้ำ	๑๔
๒) ด้านที่ดิน	๑๕
๓) ด้านผู้มีปัญหาสวัสดิการ สิทธิเกษตรกร และการไม่ได้รับความเป็นธรรม	๑๕
๔) ด้านหนี้สิน	๑๖
๒.๒ ข้อมูลจากการวิเคราะห์ตำบลเกาะลันตาน้อย	๑๗
๒.๓ วิสัยทัศน์ พันธกิจ เป้าประสงค์ ประเด็นยุทธศาสตร์	๑๙
ส่วนที่ ๓	
แผนงาน / โครงการ / กิจกรรม	๒๑
ส่วนที่ ๔	
แผนพัฒนาเกษตรกรรมรายชนิดสินค้าเกษตร	๒๙
๔.๑ กลุ่มเกษตรกรผู้ปลูกแตงโม	๓๐
- การจัดตั้งกลุ่มเกษตรกรและองค์กรเกษตรกร	๓๑
- การวางแผนการผลิต และแผนการเก็บเกี่ยวรายบุคคล	๓๔
- แผนการผลิต และแผนการเก็บเกี่ยวรายกลุ่ม	๓๗
- แผนการดำเนินงานในปีงบประมาณ ๒๕๖๐	๓๙
- แบบรับทราบปัญหา/ความต้องการ	๔๓
๔.๒ กลุ่มเกษตรกรผู้เลี้ยงหอยแครง	
- การจัดตั้งกลุ่มเกษตรกรและองค์กรเกษตรกร	๔๔
- การวางแผนการผลิต และแผนการเก็บเกี่ยวรายบุคคล	๔๕
- แผนการผลิต และแผนการเก็บเกี่ยวรายกลุ่ม	๔๗
- แผนการดำเนินงานในปีงบประมาณ ๒๕๖๐	๔๘
- แบบรับทราบปัญหา/ความต้องการ	๔๙
ภาคผนวก	
ภาพกิจกรรมการจัดทำเวทีประชาคม	

ส่วนที่ ๑ : บริบททั่วไป

๑.๑ ข้อมูลทั่วไป

ตำบลเกาะลันตาน้อย

๑) ที่ตั้งอาณาเขต

ที่ตั้ง

ตำบลเกาะลันตาน้อยตั้งอยู่บริเวณส่วนกลางของอำเภอเกาะลันตา จังหวัดกระบี่ เป็นที่ตั้งของที่ว่าการอำเภอเกาะลันตา มีอาณาเขตติดต่อ ดังนี้

ทิศเหนือ ติดต่อกับตำบลเกาะกลาง อำเภอเกาะลันตา จังหวัดกระบี่

ทิศใต้ ติดต่อกับตำบลศาลาด่าน อำเภอเกาะลันตา จังหวัดกระบี่

ทิศตะวันออก ติดต่อกับทะเลเขตอำเภอคลองท่อม จังหวัดกระบี่ และอำเภอสิเกา จังหวัด

ตรัง

ทิศตะวันตก ติดต่อกับเขตทะเลอันดามัน

การแบ่งเขตการปกครอง

ตำบลเกาะลันตาน้อยประกอบด้วย ๖ หมู่บ้าน คือ

หมู่ที่ ๑ บ้านหลังสอด

หมู่ที่ ๒ บ้านคลองหมาก

หมู่ที่ ๓ บ้านทุ่ง

หมู่ที่ ๔ บ้านโล๊ะใหญ่

หมู่ที่ ๕ บ้านคลองโตนด

หมู่ที่ ๖ บ้านทอนลิบง

สภาพภูมิประเทศ

ตำบลเกาะลันตาน้อยมีเนื้อที่ ๗๔.๘๕ ตารางกิโลเมตร หรือประมาณ ๔๖,๗๘๔ ไร่ ทอดตัวยาวตามแนวเหนือใต้ของหมู่เกาะลันตา ตั้งอยู่ระหว่างเกาะลันตาใหญ่และเกาะกลาง มีลักษณะเป็นเกาะขนาดใหญ่ มีเกาะเล็กเกาะน้อยกระจัดกระจายอยู่รอบเกาะใหญ่หลายเกาะ เช่น เกาะทะเลเบ็ง เกาะแดง และเกาะผี เป็นต้น สภาพภูมิประเทศบนเกาะลันตาน้อย ตอนกลางของเกาะเป็นภูเขา ควน สลับกับหุบเขา และลาดลงเป็นที่ราบเชิงเขา ป่าชายเลนชายฝั่งทะเล

- พื้นที่ราบเชิงเขา อยู่ในหมู่ที่ ๒,๓,๔,๕,๖ มีพื้นที่ประมาณ ๒๕% ของพื้นที่ทั้ง

ตำบล

- พื้นที่ราบต่ำ อยู่ในหมู่ที่ ๑ มีพื้นที่ประมาณ ๑๐% ของพื้นที่ทั้งตำบล

ภูมิอากาศและการกระจายตัวของฝน

ตำบลเกาะลันตาน้อย มีภูมิอากาศแบบมรสุมเขตร้อน ทำให้อุณหภูมิในแต่ละฤดูกาลไม่แตกต่างกันมากนัก มีเพียง ๒ ฤดู คือ ฤดูร้อน และฤดูฝน ซึ่งได้รับฝนจากมรสุมตะวันตกเฉียงใต้ช่วงเดือนพฤษภาคม ถึงเดือนพฤศจิกายนของทุกปี มีปริมาณน้ำฝนเฉลี่ยประมาณ ๒,๐๖๑ มิลลิเมตร/ปี ซึ่งโอกาสที่จะมี

ฝนตกในปริมาณ ๕ มิลลิเมตร นั้น เริ่มในสัปดาห์ที่ ๑๗ ของทุกปี ในช่วงระยะโอกาสที่จะมีฝนตกนี้มีฝนทิ้งช่วงของปี คือจะมีฝนทิ้งช่วงในสัปดาห์ที่ ๒๖ – ๒๗ รวมโอกาสที่ฝนตกประมาณ ๒๗ สัปดาห์ หรือ ๑๘๙ วัน โอกาสฝนตกและฝนทิ้งช่วงในสัปดาห์ต่าง ๆ ในรอบปี มีดังนี้

- การเริ่ม – สิ้นสุดการมีฝนตก สัปดาห์ที่ ๑๗ – ๔๕
- โอกาสมีฝนตกปริมาณ ๕ มิลลิเมตร (ในระดับความชื้น ๗๐%) สัปดาห์ที่ ๑๗ – ๒๕ และ สัปดาห์ที่ ๒๘ – ๔๕

- โอกาสมีฝนทิ้งช่วง (ณ ระดับความชื้น ๗๐%) สัปดาห์ที่ ๒๖ – ๒๗

ที่มา สำนักงานชลประทานจังหวัดกระบี่

แหล่งน้ำ

สภาพแหล่งน้ำของตำบลเกาะลันตาน้อยมี ๒ ลักษณะ

แหล่งน้ำธรรมชาติ

- ลำน้ำ ลำห้วย ๑๐ สาย
- บึง หนอง และอื่น ๆ ๒ แห่ง

แหล่งน้ำที่สร้างขึ้น

- สระน้ำ ๒ แห่ง
- บ่อน้ำตื้น ๒๔๐ แห่ง
- บ่อบาดาล (บ่อโยก) - แห่ง
- ฝายน้ำล้น ๕ แห่ง
- ประปาหมู่บ้าน ๓ แห่ง

แหล่งท่องเที่ยวทางธรรมชาติ

- มีชายหาดบ้านหลังสอด ชายหาดยาวประมาณ ๕ กิโลเมตร
- การนั่งเรือชมเกาะต่างๆ และตกปลา

การบริการพื้นฐาน

การคมนาคม

มีถนนลาดยาง จำนวน ๓ สาย

- สายหลังสอด - โล๊ะใหญ่ ระยะทาง ๑๕ กิโลเมตร (ทางหลวงชนบท)
- สาย หลังสอด – ท่าเทียบแพขนานยนต์ ๒.๐๙ กิโลเมตร (ทางหลวงชนบท)
- สาย คลองหมาก – บ้านทุ่ง – ท่าไร่ ระยะทาง ๑๑.๕ กิโลเมตร (ทางหลวงชนบท)

มีถนน คสล. จำนวน ๑๑ สาย ในพื้นที่หมู่ที่ ๑ - ๖ รวมระยะทาง ประมาณ ๒,๔๐๐ เมตร

มีท่าเทียบแพขนานยนต์คลองหมาก ข้ามไปตำบลเกาะกลาง และท่าเทียบแพขนานยนต์หลังสอด ข้ามไปตำบลศาลาด่าน

การโทรคมนาคม

มีเจ้าหน้าที่ไปรษณีย์ส่งจดหมายและพัสดุภายในพื้นที่ตำบล

ตู้โทรศัพท์สาธารณะ

การไฟฟ้า

ทั้ง ๖ หมู่บ้าน รับกระแสไฟฟ้าจากการไฟฟ้าส่วนภูมิภาคซึ่งเชื่อมโยงมาจากอำเภอคลอง

ท่อม

กลุ่มชุดดิน

สมรรถนะดิน

จากข้อมูลลักษณะดิน สภาพดิน พอจะวิเคราะห์สรุปศักยภาพของสมรรถนะดินของพื้นที่ตำบลเกาะลันตาน้อยได้ดังนี้

ดินที่เหมาะสมและข้อจำกัดสำหรับปลูกยางพารา

- เหมาะสมดีสำหรับปลูกยางพารา มีพื้นที่ประมาณร้อยละ ๒๐ ของพื้นที่ทั้งหมด
- เหมาะสมปานกลาง มีพื้นที่ประมาณร้อยละ ๒๕ ของพื้นที่ทั้งหมด
- ไม่เหมาะสม มีพื้นที่ประมาณร้อยละ ๒๐ ของพื้นที่ทั้งหมด
- ข้อจำกัดในหลายแหล่งมีปัญหาเรื่องการระบายน้ำของดินไม่ดี ดินมีความอุดม

สมบูรณ์ต่ำมีชั้นกรวดอยู่ในระดับตื้นจากผิวดิน

ดินที่เหมาะสมและข้อจำกัดสำหรับปลูกมะพร้าว

- เหมาะสมดีมากสำหรับปลูกมะพร้าว มีพื้นที่ประมาณร้อยละ ๑๕ ของพื้นที่ทั้งหมด
- เหมาะสมดี มีพื้นที่ประมาณร้อยละ ๒๐ ของพื้นที่ทั้งหมด
- เหมาะสมปานกลาง มีพื้นที่ประมาณร้อยละ ๑๕ ของพื้นที่ทั้งหมด
- ไม่ค่อยเหมาะสม มีพื้นที่ประมาณร้อยละ ๒๐ ของพื้นที่ทั้งหมด
- ไม่เหมาะสม มีพื้นที่ประมาณร้อยละ ๒๕ ของพื้นที่ทั้งหมด
- ข้อจำกัดในหลายแหล่งมีปัญหาเรื่องการระบายน้ำของดินไม่ดี ดินมีความอุดม

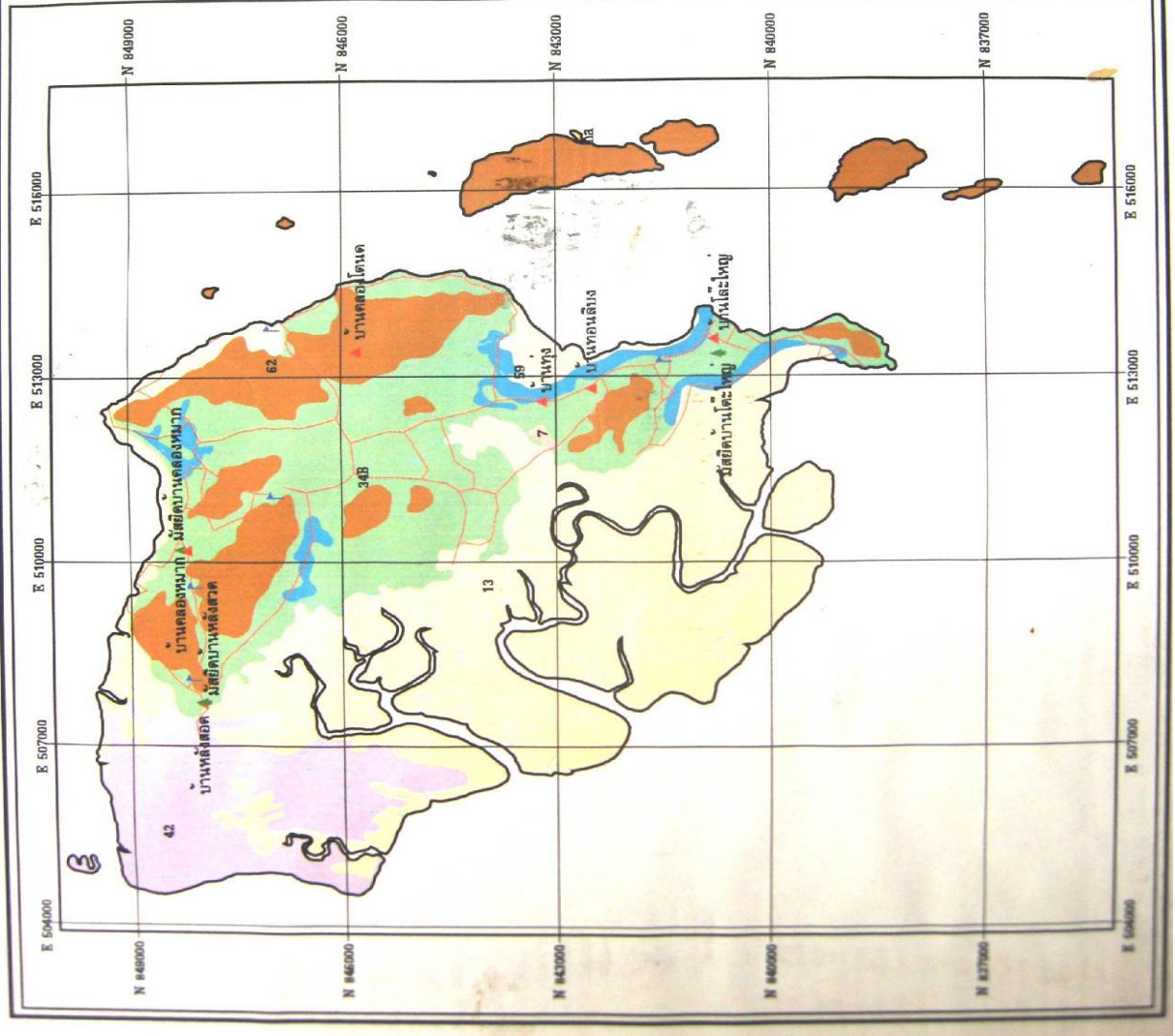
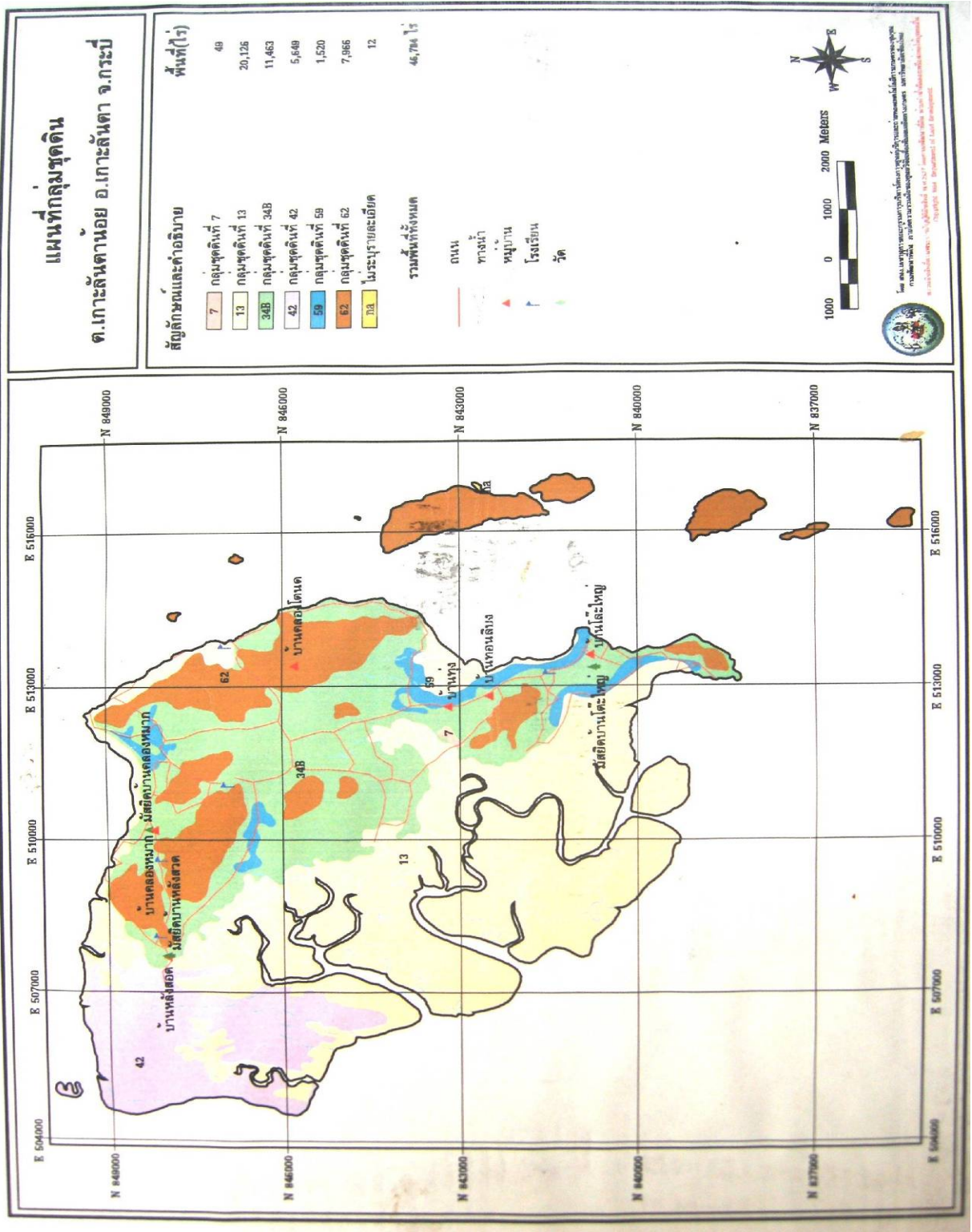
สมบูรณ์ต่ำมีชั้นกรวดอยู่ในระดับตื้นจากผิวดิน

ดินที่เหมาะสมและข้อจำกัดสำหรับปลูกข้าว

- เหมาะสมดีมากสำหรับปลูกข้าว มีพื้นที่ประมาณร้อยละ ๕ ของพื้นที่ทั้งหมด
- เหมาะสมปานกลาง มีพื้นที่ประมาณร้อยละ ๒๕ ของพื้นที่ทั้งหมด
- ไม่เหมาะสม มีพื้นที่ประมาณร้อยละ ๗๐ ของพื้นที่ทั้งหมด
- ข้อจำกัดในหลายแหล่งมีปัญหาเรื่อง ดินมีความอุดมสมบูรณ์ต่ำ น้ำทะเลท่วมถึง

สภาพภูมิประเทศไม่อำนวย

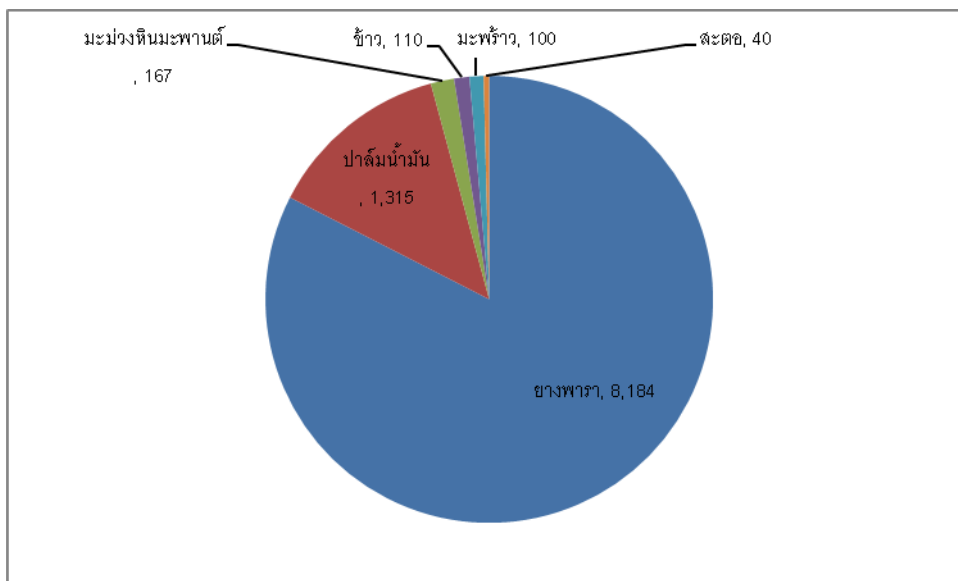
แผนที่ตำบล



๒) ข้อมูลทางชีวภาพ

การใช้ที่ดิน

ในพื้นที่การใช้ที่ดินทั้งหมดของตำบลเกาะลันตาน้อย ๙,๙๑๖ ไร่ มีการปลูกยางพารา ๘,๑๘๔ ไร่ คิดเป็นร้อยละ ๘๒.๕๓ มีการปลูกปาล์มน้ำมัน ๑,๓๑๕ ไร่ คิดเป็นร้อยละ ๑๓.๒๖ มีการปลูกมะม่วงหิมพานต์ ๑๖๗ ไร่ คิดเป็นร้อยละ ๑.๖๘ มีการปลูกข้าว ๑๑๐ ไร่ คิดเป็นร้อยละ ๑.๑๑ มีการปลูกมะพร้าว ๑๐๐ ไร่ คิดเป็นร้อยละ ๑.๐๑ และมีการปลูกสะตอ ๔๐ ไร่ คิดเป็นร้อยละ ๐.๔๐ ดังแผนภูมิที่แสดง



ภาวะการผลิตพืช

สภาพพื้นที่ทำสวนยางพารา

มีพื้นที่ทั้งหมด ๘,๑๘๔ ไร่ ซึ่งกระจายอยู่ทั่วทั้งตำบลและหมู่บ้าน

สภาพพื้นที่ปลูกปาล์มน้ำมัน

มีพื้นที่ทั้งหมด ๑,๓๑๕ ไร่ ซึ่งกระจายอยู่ทั่วทั้งตำบลและหมู่บ้าน

สภาพพื้นที่ปลูกข้าว

มีพื้นที่ทั้งหมด ๑๑๐ ไร่ อยู่บริเวณหมู่ที่ ๑

สภาพพื้นที่ปลูกมะพร้าว

มีพื้นที่ทั้งหมด ๑๐๐ ไร่ ซึ่งกระจายอยู่ทั่วทั้งตำบล

การทำสวนปาล์มน้ำมัน เกษตรกรผู้ปลูกปาล์มน้ำมันทั้งหมดในตำบล จำนวน ๑๐๒ ราย พื้นที่ปลูกปาล์มน้ำมันทั้งหมด ๑,๓๑๕ ไร่ พื้นที่ที่ให้ผลผลิตแล้ว ๕๐๙ ไร่ เนื้อที่ยังไม่ให้ผลผลิต ๘๐๖ ไร่

พื้นที่ทำการเกษตร

ที่	ตำบล	พื้นที่ทั้งหมด (ไร่)	พื้นที่ทำการเกษตร (ไร่)	ครัวเรือนทั้งหมด (ครัวเรือน)	ครัวเรือนเกษตรกร (ครัวเรือน)	ประชากรทั้งหมด (ราย)	ประชากรภาคการเกษตร (ราย)
๑	เกาะลันตาน้อย	๔๗,๘๖๗	๑๔,๐๓๓	๑,๓๔๖	๗๖๑	๔,๐๓๘	๒,๒๘๓

ข้อมูลการปลูกพืช

ชนิดพืช	จำนวนครัวเรือน	เนื้อที่ปลูกทั้งหมด (ไร่)			เนื้อที่เก็บเกี่ยว ผลผลิต (ไร่)	ผลผลิตที่เก็บเกี่ยวได้ (ตัน)	ผลผลิตเฉลี่ยต่อไร่ (กิโลกรัม /ไร่)		ราคาที่เกษตรกรขายได้เฉลี่ย (บาท/กิโลกรัม)
		ให้ผลผลิต	ยังไม่ให้ผล	รวม			/เนื้อที่ให้ผลผลิต	/เนื้อที่เก็บเกี่ยว	
ยางพารา	752	7,510	674	8,184	7,510	1,459	194.3	194	89
ปาล์ม น้ำมัน	161	964	351	1,315.00	964	2,361	2,449	2,449	5.33
มะพร้าว	10	100	0	100	100	91.23	910.02	910.02	7.2
ข้าว	31	136			136	54.24		398.82	10

ข้อมูลสถาบันเกษตรกร

ตำบล	กลุ่มแม่บ้านเกษตรกร		กลุ่มยุวเกษตรกร		กลุ่มส่งเสริมอาชีพ		วิสาหกิจชุมชน	
	จำนวน (กลุ่ม)	สมาชิก (คน)	จำนวน (กลุ่ม)	สมาชิก (คน)	จำนวน (กลุ่ม)	สมาชิก (คน)	จำนวน (กลุ่ม)	สมาชิก (คน)
เกาะลันตาน้อย	1	13	1	18	4	58	8	220

สภาพการเลี้ยงสัตว์

การเลี้ยงสัตว์ปีก (การเลี้ยงไก่)

เกษตรกรในตำบลส่วนใหญ่เลี้ยงไก่พื้นเมือง ส่วนไก่พันธุ์เนื้อและไก่ไข่ไม่มีการเลี้ยงกัน เป้าหมายการเลี้ยงส่วนมากจะเลี้ยงไว้เพื่อบริโภคภายในครัวเรือน เหลือจากบริโภคจะขายบ้างเพียงเล็กน้อย จะมีการเลี้ยงกันตลอดปี ลักษณะการเลี้ยงจะไม่ค่อยเอาใจใส่เท่าไร ไม่มีการให้วัคซีนป้องกันโรค โรคที่ระบาดมากในตำบล คือ โรคนิวคาสเซิล ด้านการตลาด ตลาดมีความต้องการสูง

การเลี้ยงวัว

เกษตรกรในตำบลจะมีการเลี้ยงวัวพันธุ์พื้นเมือง ซึ่งกระจายอยู่ทุกหมู่บ้าน เป้าหมายในการเลี้ยงไว้เพื่อขายอย่างเดียวลักษณะการเลี้ยงแบบใช้เชือกผูก โดยเลี้ยงบริเวณพื้นที่ทำการเกษตรไม่มีการปลูกแปลงหญ้า การผสมเทียมมีน้อย ส่วนการป้องกันโรคจะไม่มีการป้องกัน

การเลี้ยงแพะ

เกษตรกรในตำบลส่วนมากเลี้ยงไว้เพื่อขาย ลักษณะการเลี้ยงแบบใช้เชือกผูกและปล่อยเป็นฝูง ไม่มีการทำแปลงหญ้า

สภาพการประมง

เป็นการทำการประมงขนาดเล็กใช้แรงงานในครอบครัวเป็นหลัก ทำการประมงห่างจากหมู่บ้านไม่เกิน ๕ กิโลเมตร มีผู้ประกอบการประมงขนาดเล็กจำนวน ๙๕ ครัวเรือน

๓) ข้อมูลทางเศรษฐกิจ

การประกอบอาชีพ

การประกอบอาชีพของประชาชนในตำบลเกาะลันตาน้อย ได้รับอิทธิพลจากลักษณะภูมิประเทศ

และภูมิอากาศที่เป็นเกาะขนาดใหญ่มีทรัพยากรในดินมีสินในทะเลที่อุดมสมบูรณ์และธรรมชาติที่งดงาม ชาวบ้านจึงประกอบอาชีพทำการเกษตร เช่น ยางพารา ปาล์มน้ำมัน ทำอาชีพประมง สวนผลไม้ ชาวบ้านพยายามหาหลักประกันด้านอาหารเพื่อลดการพึ่งพิงจากภายนอก โดยกินพื้นที่ส่วนหนึ่งไว้ทำนา แต่เนื่องจากที่ลุ่มมีน้อย ชาวบ้านจึงหาวิธีการเพิ่มผลผลิตโดยการทำนาตอน ผลผลิตที่ได้ชาวบ้านจะเก็บไว้บริโภคในครัวเรือนทั้งหมดไม่จำหน่าย จากภูมิปัญญาและความอุดมสมบูรณ์ของธรรมชาติ ชาวเกาะลันตาน้อยจึงดำรงชีพอย่างปกติสุขตลอดมา แต่ปัจจุบันการเพิ่มของประชากรทำให้ที่ดินที่มีอยู่อย่างจำกัด ทำให้ผลผลิตไม่เพียงพอกับสมาชิกในครัวเรือน ความอุดมสมบูรณ์ของทะเลที่ลดลง ในขณะที่ปัจจัยการผลิตสูงขึ้นชาวบ้านบางส่วนจึงผันตัวเองไปทำงานด้านบริการการท่องเที่ยวในเกาะลันตาใหญ่ แม้บ้านมีการรวมกลุ่มอาชีพหัตถกรรมจากเตยปาหนัน และผ้าบาติก เพื่อจำหน่ายให้แก่นักท่องเที่ยวและประชาชนทั่วไป ซึ่งสามารถสร้างรายได้ให้ครัวเรือนได้เพิ่มขึ้น

รายได้

รายได้ครัวเรือนต่อปี รายได้จากการเกษตร เช่น ทำสวน ทำนา เลี้ยงสัตว์และประมงในรอบปี เฉลี่ย ๒๕,๐๐๐ บาท/ปี รายได้ที่เกษตรกรได้จากการประกอบอาชีพในพื้นที่นอกเหนือจากการประกอบกรเกษตรเป็นจำนวน ๕,๐๐๐ - ๘,๕๐๐ บาท / ปี

แหล่งเงินทุน

แหล่งเงินทุน จากญาติพี่น้องไม่มีการคิดดอกเบี้ยหรือคิดกันน้อย เพื่อเป็นปัจจัยในการประกอบอาชีพในการเกษตรจากสถาบันการเงิน เช่น จากธนาคารเพื่อการเกษตร สหกรณ์การเกษตร

แรงงานและการเคลื่อนย้ายแรงงาน

การเคลื่อนย้ายแรงงานของเกษตรกรตำบลเกาะลันตาน้อย ส่วนมากไปทำงานนอกหมู่บ้าน และนอกตำบลแบบเข้าไปเย็นกลับ

สภาพการตลาด

ยางพารา เกษตรกรจะขายเป็นน้ำยางสดให้แก่ผู้รับซื้อรายย่อยในหมู่บ้าน และบางส่วนจะทำยางแผ่นและรวบรวมขายเองให้แก่พ่อค้าในตลาด

ปาล์มน้ำมัน เกษตรกรจะขายให้แก่ผู้รับซื้อรายย่อย และบางส่วนจะรวบรวมขายเองให้แก่ลานสหกรณ์หรือลานเทเอกชนในท้องถิ่น

สถาบันเกษตรกร การรวมกลุ่มของตำบลเกาะลันตาน้อย มีทั้งสิ้น จำนวน ๔ กลุ่ม

๔. ข้อมูลด้านสังคม

ประชากร ประชากรทั้งสิ้น ๕,๒๒๘ คน แยกเป็น เพศชาย ๒,๖๗๘ คน และเพศหญิง ๒,๕๕๐ คน มีความหนาแน่นเฉลี่ย ๗๐ คนต่อตารางกิโลเมตร (คนต่อพื้นที่ทั้งเกาะรวมป่าสงวนด้วย) จำนวนครัวเรือนทั้งหมด ๑,๒๐๕ ครัวเรือนและครัวเรือนเกษตรกร ๗๘๕ ครัวเรือน

หมู่ที่	ชื่อบ้าน	ประชากร	ชาย	หญิง	ครัวเรือนทั้งหมด	ครัวเรือนเกษตรกร
๑	บ้านหลังสอด	๑,๑๒๑	๕๗๒	๕๔๙	๒๙๔	๑๑๕
๒	บ้านคลองหมาก	๙๗๘	๕๐๐	๔๗๘	๒๔๖	๑๒๗
๓	บ้านทุ่ง	๙๖๔	๔๖๘	๔๙๖	๒๔๑	๑๕๐
๔	บ้านโละใหญ่	๘๖๒	๔๔๒	๔๒๐	๒๐๑	๙๖
๕	บ้านคลองไตนด	๙๙๔	๕๒๐	๔๗๔	๒๗๓	๒๐๓
๖	บ้านทอนลิบง	๔๖๐	๒๓๔	๒๒๖	๑๐๙	๙๔
รวม		๕,๓๗๙	๒,๗๓๖	๒,๖๔๓	๑,๓๖๔	๗๘๕

* ข้อมูล ตุลาคม ๒๕๕๔ (ข้อมูลโดย สำนักบริหารการทะเบียน กรมการปกครอง อำเภอเกาะลันตา)

ศาสนา

ประชาชนในตำบลเกาะลันตาน้อยเกือบทั้งหมด (มากกว่า ๙๙%) นับถือศาสนาอิสลามทุกหมู่บ้านจะมีมัสยิดสำหรับปฏิบัติศาสนกิจ ไม่มีสถาบันหรือองค์กรศาสนาหรือสถานที่ สำหรับปฏิบัติศาสนกิจของศาสนาอื่น ประชาชนบนเกาะลันตาน้อยยังคงยึดมั่นในศาสนาอิสลาม เป็นอย่างดี มีโรงเรียนสอนศาสนา และมีศูนย์อบรมศาสนาและจริยธรรมประจำมัสยิดทุกมัสยิด ผู้ปกครองนิยมส่งบุตรหลานไปเรียนศาสนาที่จังหวัดพัทลุง สตูล ยะลา ปัตตานี หรือนราธิวาส แต่จากเหตุการณ์ไม่สงบ ในสามจังหวัดชายแดนภาคใต้ ผู้ปกครองส่วนใหญ่ จึงหันกลับมาส่งบุตรหลาน เข้าเรียนในสถานศึกษาในจังหวัดกระบี่มากขึ้น

นอกจากนี้ ยังมีการบรรจุการสอนหลักสูตริอิสลามศึกษา ของทุกโรงเรียน มีการสอนศาสนาให้กับเด็กในต่อนกลางคืน และยังมีการสอนให้กับประชาชนทั่วไปในมัสยิดประจำหมู่บ้าน โดยแยกสอนระหว่างชายกับหญิง หมุนเวียนไปทุกหมู่บ้าน ทำให้เยาวชนและประชาชนในท้องถิ่น สามารถรักษาคุณธรรมจริยธรรมอิสลาม และเอกลักษณ์ทางสังคมได้เป็นอย่างดีตลอดมา

สาธารณสุข

สถานีอนามัย จำนวน ๑ แห่ง ตั้งอยู่หมู่ที่ ๕ บ้านคลองโตนด

การศึกษา

ตำบลเกาะลันตาน้อยมีโรงเรียนในระดับต่าง ๆ ดังนี้

- โรงเรียนบ้านหลังสอด (ในโครงการขยายโอกาสทางการศึกษา) ตั้งอยู่หมู่ที่ ๑ โดยเปิด สอนตั้งแต่ระดับอนุบาลถึงมัธยมศึกษาปีที่ ๓

- โรงเรียนบ้านคลองโตนด ตั้งอยู่หมู่ที่ ๕ โดยเปิดสอนตั้งแต่ระดับอนุบาลถึงประถมศึกษาปีที่ ๖

- โรงเรียนบ้านทุ่ง ตั้งอยู่หมู่ที่ ๓ โดยเปิดสอนตั้งแต่ระดับอนุบาลถึงประถมศึกษาปีที่ ๖

- โรงเรียนบ้านโละใหญ่ ตั้งอยู่หมู่ที่ ๔ โดยเปิดสอนตั้งแต่ระดับอนุบาลถึงประถมศึกษาปีที่ ๖

- โรงเรียนวุฒิศาสตร์วิทยานุสรณ์ ตั้งอยู่หมู่ที่ ๓ โดยเปิดสอนตั้งแต่ระดับมัธยมศึกษาปีที่ ๑ - ๓ (โรงเรียนเอกชนสอนศาสนาอิสลามควบคู่กับสายสามัญ)

สถาบันและองค์กรทางศาสนา

- มัสยิด ๖ แห่ง

ความปลอดภัยในชีวิตและทรัพย์สิน

- ป้อมยามตำรวจชุมชน ๑ แห่ง

ด้านการเกษตร

- ศูนย์บริการและถ่ายทอดเทคโนโลยีการเกษตรประจำตำบล ๑ แห่ง
- จุดสาธิตและถ่ายทอดเทคโนโลยีการเกษตร ๕ จุด

ส่วนที่ ๒ :

การจัดทำแผนพัฒนาเกษตรกรรมระดับตำบล

๒. แหล่งที่มาข้อมูล

ตารางแสดงที่มาของการจัดเก็บข้อมูล

ตำบล	หมู่บ้าน	ครัวเรือน		เป้าหมาย จัดเก็บ ๒๐ %	หมายเหตุ
		ทั้งหมด	เกษตรกร		
เกาะลันตาน้อย	1 บ้านหลังสอด	294	202	40	
	2 บ้านคลองหมาก	246	168	67	
	3 บ้านทุ่ง	241	165	33	
	4 บ้านโละใหญ่	201	139	27	
	5 บ้านคลองโตนด	273	191	38	
	6 บ้านทอนลิบง	109	94	19	
รวมทั้งหมด		1,364	959	224	

(๑) ด้านแหล่งน้ำเพื่อการเกษตร

หมู่ที่	แหล่งน้ำ			จัดลำดับความสำคัญ	หมายเหตุ
	บ่อบาดาล	สระเก็บน้ำในหมู่บ้าน	ถัง/โอ่ง		
1 บ้านหลังสอด			✓	2	26 คน
2 บ้านคลองหมาก			✓	4	5 คน
3 บ้านทุ่ง		✓		5	
4 บ้านโละใหญ่	✓		✓	6	
5 บ้านคลองโตนด		✓	✓	1	51 คน
6 บ้านทอนลิบง	✓	✓	✓	3	21 คน

(๒) ด้านที่ดินทำกิน

หมู่ที่	พื้นที่			หมายเหตุ
	ที่สาธารณประโยชน์ (คน)	ป่าสงวน (คน)	ไม่มีที่ดินทำกิน (คน)	
1 บ้านหลังสอด		1		
2 บ้านคลองหมาก		2		
3 บ้านทุ่ง		3		
4 บ้านโละใหญ่		1	4	
5 บ้านคลองโตนด	4	5		
6 บ้านทอนลิบง	8	3		

(๓) ด้านผู้มีปัญหาสวัสดิการ สิทธิเกษตรกร และการไม่ได้รับความเป็นธรรม

หมู่ที่	สวัสดิการ	สิทธิเกษตรกร			ไม่ได้รับความเป็นธรรม		หมายเหตุ
	รายได้ไม่ เพียงพอ ดำรงชีพ	เสีย ประโยชน์ จาก พันธุกรรม พืชสัตว์	ไม่สามารถ เข้าถึงองค์ ความรู้	ทรัพยากร ธรรม ชาติน้ำ ดิน เสื่อมโทรม	ข้อปัจจัย การผลิต เช่น ปุ๋ย พันธุ์พืช ด้อย คุณภาพ	ละเมิด สิทธิทวง หนี้แบบ ข่มขู่ ประจาน	
	(คน)	(คน)	(คน)	(คน)	(คน)	(คน)	
1		✓	✓	✓		✓	
2		✓	✓			✓	
3							
4	✓	✓	✓	✓		✓	
5	✓			✓	✓		
6	✓	✓	✓		✓		

(๔) ด้านหนี้สิน

หมู่ที่	หนี้สิน		หมายเหตุ
	ในระบบ (คน)	นอกระบบ (คน)	
1 บ้านหลังสอด	-	-	
2 บ้านคลองหมาก	3	1	
3 บ้านทุ่ง	1	1	
4 บ้านโละใหญ่	18	6	
5 บ้านคลองไตนด	1	2	
6 บ้านทอนลิบง	9	1	

๒.๒ วิเคราะห์ข้อมูลจุดแข็ง จุดอ่อน โอกาส และอุปสรรค จากข้อมูลพื้นที่และจากการจัดเก็บข้อมูลตำบลเกาะลันตาน้อย

ลำดับ	หัวข้อ	จุดแข็ง	จุดอ่อน	โอกาส	อุปสรรค	หมายเหตุ
๑.	ด้านพืช	๑. มีแปลงโมที่มีเอกลักษณ์เฉพาะพื้นที่ ๒. มีสะพานข้ามระหว่างเกาะลันตาน้อยไปเกาะลันตาใหญ่	๑. สภาพพื้นที่ไม่เหมาะสมทำการเกษตร ๒. เกษตรกรขาดองค์ความรู้ทางด้านเกษตร ๓. เกษตรกรขาดการรวมกลุ่ม และขาดความต่อเนื่องในการผลิต	๑. มีแหล่งท่องเที่ยวที่หลากหลาย และเป็นแหล่งบริโภคสำคัญ ๒. มีสะพานเชื่อมและคมนาคม สะดวกและคล่องตัว	๑. ลิง ชโมยและทำลายผลผลิตทางการเกษตร ๒. ไม่สามารถประกอบอาชีพได้ตลอดปี ช่วงหน้าแล้ง ขาดแหล่งน้ำ	
๒.	ด้านประมง	๑. มีพื้นที่เหมาะสมกับการทำการประมง ๒. เป็นวิถีดั้งเดิมของคนในถิ่น ๓. มีสะพานเชื่อมและคมนาคม สะดวกและคล่องตัว	๑. เกษตรกรขาดองค์ความรู้ทางด้านประมง ๒. เกษตรกรขาดการรวมกลุ่ม และขาดความต่อเนื่องในการผลิต	๑. มีแหล่งท่องเที่ยวที่หลากหลาย และเป็นแหล่งบริโภคสำคัญ	๑. ขาดแหล่งเงินทุน ๒. ขาดการสนับสนุนจากรัฐอย่างจริงจัง ๓. ต้นทุนการผลิตสูง	
๓.	ด้านปศุสัตว์	๑. ประชากรในพื้นที่นับถือศาสนาอิสลาม จึงมีความเหมาะสมในการเลี้ยงแพะ ๒. มีพื้นที่มากพอ และเหมาะสมในการประกอบอาชีพ	๑. เกษตรกรขาดองค์ความรู้ทางด้านปศุสัตว์ ๒. เกษตรกรขาดการรวมกลุ่ม และขาดความต่อเนื่องในการผลิต	๑. มีแหล่งท่องเที่ยวที่หลากหลาย และเป็นแหล่งบริโภคสำคัญ	๑. ขาดแหล่งเงินทุน ๒. ขาดการสนับสนุนจากรัฐอย่างจริงจัง	
๔.	ด้านที่ดิน	๑. ความหลากหลายทางภูมิประเทศในพื้นที่ ๒. ดินเสื่อมโทรมในปริมาณค่อนข้างน้อย	๑. ไม่มีการวิเคราะห์สภาพดิน ๒. ขาดองค์ความรู้ในการจัดการดิน ๓. ขาดการปรับสภาพดินที่ใช้งานต่อเนื่อง	๑. นโยบายของรัฐในการแก้ไขปัญหาที่ดินทำกิน ๒. สภาวะราคาที่ดินสูงขึ้น เป็นผลให้การออกเอกสารสิทธิ์สะดวกคล่องตัว	๑. เกษตรกรไม่มีเอกสารสิทธิ์ในการทำการเกษตร ๒. เกษตรกรไม่สามารถเข้าถึงการช่วยเหลือต่าง ๆ ตามนโยบายของรัฐ	

ลำดับ	หัวข้อ	จุดแข็ง	จุดอ่อน	โอกาส	อุปสรรค	หมายเหตุ
๕.	ด้านแหล่งน้ำ		๑. ขาดแคลนแหล่งน้ำเพื่อการเกษตร ๒. สภาพพื้นที่ไม่สามารถเก็บกักน้ำไว้ในฤดูแล้งได้	๑. การนำน้ำจากพารามาเป็นส่วนผสมในการเคลือบพื้นผิวผ้าใบ เพื่อสามารถเก็บกักน้ำได้ยาวนานมากขึ้น	๑. สภาพการทางธรรมชาติไม่แน่นอน ๒. สถานที่เก็บกักน้ำไม่มีผู้ถือสิทธิ์	
๖.	ด้านท่องเที่ยว	๑. มีสถานที่ท่องเที่ยวที่หลากหลาย	๑. ขาดองค์ความรู้ทางด้านภาษาและประสบการณ์	๑. เกษตรกรสามารถขายผลผลิตให้แก่นักท่องเที่ยว ๒. การลงทุนทางธุรกิจท่องเที่ยวสูง	๑. ขาดเงินทุนและประสบการณ์	

๒.๓ กำหนดวิสัยทัศน์ พันธกิจ และยุทธศาสตร์

(๑) วิสัยทัศน์

เกษตรกร และองค์กรเกษตรกร เป็นศูนย์กลางในการบริหารจัดการด้านการเกษตรตามแนวปรัชญาของเศรษฐกิจพอเพียง และการท่องเที่ยวภายใต้วิถีชุมชนเชิงเกษตร

(๒) พันธกิจ

๑. พัฒนาเกษตรกรและอาชีพเกษตรกรตามแนวปรัชญาของเศรษฐกิจพอเพียง
๒. จัดทำแผนพัฒนาเกษตรกรรวมทั้งครอบคลุมและเน้นการมีส่วนร่วมแบบบูรณาการ
๓. ส่งเสริมการเกษตรเพื่อการท่องเที่ยวภายใต้วิถีชุมชนเชิงเกษตร

(๓) ประเด็นยุทธศาสตร์

ยุทธศาสตร์ที่ ๑ พัฒนาโครงสร้างพื้นฐานทางด้านการเกษตร

กลยุทธ์ที่ ๑ พัฒนาแหล่งน้ำเพื่อการเกษตร

กลยุทธ์ที่ ๒ พัฒนาโครงสร้างพื้นฐานทางด้านการเกษตร

กลยุทธ์ที่ ๓ สนับสนุนการจัดหาที่สาธารณประโยชน์เพื่อจัดสรรให้แก่เกษตรกรทำ

กิน

กลยุทธ์ที่ ๔ ส่งเสริมการแก้ไขปัญหาการออกเอกสารสิทธิ์ที่ดินทำกินของเกษตรกร

ยุทธศาสตร์ที่ ๒ พัฒนาสวัสดิการ และสิทธิเกษตรกร

กลยุทธ์ที่ ๑ ส่งเสริมการรับรู้และการเข้าถึงสวัสดิการด้านการเกษตร

กลยุทธ์ที่ ๒ ส่งเสริมการจัดการหนี้สินนอกระบบเพื่อเข้าสู่ในระบบ

ยุทธศาสตร์ที่ ๓ พัฒนาศักยภาพของเกษตรกร และองค์กรเกษตรกร

กลยุทธ์ที่ ๑ ส่งเสริมองค์ความรู้ด้านการผลิต ด้านการแปรรูป และด้านการตลาด

กลยุทธ์ที่ ๒ ส่งเสริมการรวมกลุ่มของเกษตรกร

กลยุทธ์ที่ ๓ สร้างความร่วมมือระหว่างเกษตรกร สภาเกษตรกร และหน่วยงานต่าง

ๆ แบบบูรณาการ

ประเด็นยุทธศาสตร์	กลยุทธ์	แผนงาน/โครงการ/กิจกรรม	หมายเหตุ
๑. พัฒนาโครงสร้างพื้นฐานทางด้านการเกษตร	๑. พัฒนาแหล่งน้ำเพื่อการเกษตร	๑. ขุดสระน้ำเพื่อการเกษตร ๒. สนับสนุนอุปกรณ์ (ถัง) เก็บน้ำในครัวเรือน ๓. อนุรักษ์ป่าต้นน้ำ ๔. สนับสนุนการนำส่วนผสมของยางพารามาใช้ในการเคลือบผิวผ้าใบ เพื่อเก็บกักน้ำ ๕. ขุดเจาะบ่อบาดาลเพื่อการเกษตร	
	๒. พัฒนาโครงสร้างพื้นฐานทางด้านการเกษตร	๑. เชื่อมต่อท่อประปาหมู่บ้าน	
	๓. จัดหาที่สาธารณประโยชน์เพื่อจัดสรรให้แก่เกษตรกรทำกิน	๑. จัดสรรที่สาธารณประโยชน์เพื่อให้เกษตรกรได้มีที่ทำกิน ๒. ป่าชุมชน	

ประเด็นยุทธศาสตร์	กลยุทธ์	แผนงาน/โครงการ/กิจกรรม	หมายเหตุ
๑. พัฒนาโครงสร้างพื้นฐานทางด้านการเกษตร	๔. ผลักดันการแก้ไขปัญหาการออกเอกสารสิทธิ์ที่ดินทำกินของเกษตรกร	๑. แก้ไขปัญหาที่ดินทำกิน ๒. ผลักดันการออกเอกสารสิทธิ์ให้แก่เกษตรกร ๓. ป่าคู่ชุมชน	
๒. พัฒนาสวัสดิการและสิทธิเกษตรกร	๑. สร้างการรับรู้และการเข้าถึงสวัสดิการด้านการเกษตร	๑. ส่งเสริมการทำอาชีพเสริมเพิ่มรายได้ ๒. อบรมให้ความรู้เกี่ยวกับการทำอาชีพเสริม	
	๒. ผลักดันหนี้สินนอกระบบเข้าสู่ในระบบ	๑. ผลักดันหนี้สินนอกระบบ เข้าสู่ในระบบ ๒. แก้ไขปัญหาหนี้สินนอกระบบของเกษตรกร ๓. สร้างความเข้มแข็งแก่เกษตรกร “เกษตรกรไทย ปลอดภัยจากหนี้” ๔. แก้ไขปัญหาหนี้สินในระบบของเกษตรกร	
๓. พัฒนาศักยภาพของเกษตรกร และองค์กรเกษตรกร	๑. ส่งเสริมองค์ความรู้ด้านการผลิต ด้านการแปรรูป และด้านการตลาด	๑. อบรมให้ความรู้ด้านการผลิต ทั้งด้านพืช ด้านประมง และด้านปศุสัตว์ ๒. อบรมให้ความรู้ด้านการแปรรูป ทั้งด้านพืช ด้านประมง และด้านปศุสัตว์ ๓. อบรมให้ความรู้ด้านการตลาด ทั้งด้านพืช ด้านประมง และด้านปศุสัตว์	
	๒. ส่งเสริมการรวมกลุ่มของเกษตรกร	๑. ส่งเสริมการรวมของเกษตรกร องค์กรเกษตรกร และยุวเกษตรกร ๒. สนับสนุนเงินทุนให้แก่กลุ่มที่มีความเข้มแข็ง ๓. สร้างความเข้มแข็งแก่กลุ่มเกษตรกร องค์กรเกษตรกร และยุวเกษตรกร	
	๓. สร้างความร่วมมือระหว่างเกษตรกร สภาเกษตรกร และหน่วยงานต่าง ๆ แบบบูรณาการ	๑. ประสานความร่วมมือระหว่างเกษตรกร สภาเกษตรกร และหน่วยงาน ต่างๆ แบบบูรณาการ ๒. ผลักดันความต้องการของเกษตรกรไปสู่การปฏิบัติที่เป็นรูปธรรม	

ส่วนที่ ๓

แผนงาน โครงการพัฒนาเกษตรกรรม
ตำบลเกาะลันตาน้อย อำเภอเกาะลันตา จังหวัดกระบี่
พ.ศ. ๒๕๖๐ – ๒๕๖๓

แผนงาน/โครงการ		วัตถุประสงค์	เป้าหมาย	พื้นที่ดำเนินงาน	แนวทางการดำเนินงาน/กิจกรรมหลัก	แหล่งงบประมาณ	ระยะเวลาในการดำเนินงาน				หน่วยงานรับผิดชอบ
แนวทางพัฒนา	โครงการ						๒๕๖๐	๒๕๖๑	๒๕๖๒	๒๕๖๓	
	๑. ขุดสระน้ำเพื่อการเกษตร	เพื่อเป็นแหล่งน้ำเพื่อการเกษตร	-	ตำบลเกาะลันตาน้อย	ดำเนินการขุดสระน้ำเพื่อการเกษตรในพื้นที่เป้าหมาย	หน่วยงานภาครัฐ					สถานีพัฒนาที่ดินกระบี่
	๒. สนับสนุนอุปกรณ์ (ถัง) เก็บน้ำในครัวเรือน	เพื่อใช้เก็บกักน้ำ	ทุกหมู่บ้าน	ตำบลเกาะลันตาน้อย	สนับสนุนถังเก็บน้ำไว้ใช้เพื่อการอุปโภคและบริโภค	หน่วยงานภาครัฐ					อบต.เกาะลันตาน้อย อบจ.กระบี่
	๓. อนุรักษ์ป่าต้นน้ำ	เพื่อรักษาป่าต้นน้ำ	-		๑. อนุรักษ์พื้นที่ป่าต้นน้ำโดยคนในพื้นที่ร่วมกับภาครัฐและเอกชน ๒. ดำเนินการปลูกป่าเพื่อคืนพื้นที่ป่าต้นน้ำ	หน่วยงานภาครัฐ					หน่วยงานภาครัฐ เอกชน และประชาชน
	๔. สนับสนุนการนำส่วนผสมของยางพารามาใช้ในการเคลือบผิวผ้าใบ เพื่อเก็บกักน้ำ	เพื่อเก็บกักน้ำไว้ในฤดูแล้ง	-		สร้างสระเก็บกักน้ำที่นำส่วนผสมจากยางพารามาเคลือบพื้นผิว	หน่วยงานภาครัฐ					อบต.เกาะลันตาน้อย อบจ.กระบี่

แผนงาน/โครงการ		วัตถุประสงค์	เป้าหมาย	พื้นที่ดำเนินงาน	แนวทางดำเนินงาน/กิจกรรมหลัก	แหล่งงบประมาณ	ระยะเวลาในการดำเนินงาน				หน่วยงานรับผิดชอบ
แนวทางพัฒนา	โครงการ						๒๕๖๐	๒๕๖๑	๒๕๖๒	๒๕๖๓	
	๕. ขุดเจาะบ่อบาดาลเพื่อการเกษตร	เพื่อใช้ในการเกษตร	๓ จุด ๒ จุด ๔ จุด ๓ จุด ๒ จุด	หมู่ที่ ๒ หมู่ที่ ๓ หมู่ที่ ๔ หมู่ที่ ๕ หมู่ที่ ๖	ดำเนินการขุดเจาะสระน้ำเพื่อการเกษตร	หน่วยงานภาครัฐ					ทรัพยากรธรรมชาติและสิ่งแวดล้อม
	๖. เชื่อมต่อท่อประปาหมู่บ้าน	เพื่อให้เกษตรกรมีน้ำใช้	ทุกหมู่บ้าน	ตำบลเกาะลันตาน้อย	ดำเนินการเชื่อมต่อท่อประปาหมู่บ้านให้ครอบคลุม	หน่วยงานภาครัฐ					อบต.เกาะลันตาน้อย
	๗. จัดสรรที่สาธารณประโยชน์เพื่อให้เกษตรกรได้มีที่ทำกิน	เพื่อให้เกษตรกรมีที่ทำกิน	ทุกหมู่บ้าน	ตำบลเกาะลันตาน้อย	ดำเนินการจัดหาพื้นที่สาธารณประโยชน์เพื่อจัดสรรให้เกษตรกรได้มีพื้นที่ทำการเกษตร	หน่วยงานภาครัฐ					ทรัพยากรธรรมชาติและสิ่งแวดล้อม
	๘. อนุรักษ์พื้นที่ป่าชายเลน	เพื่อเป็นการดูแลป่าโดยคนในชุมชน	ทุกหมู่บ้าน	ตำบลเกาะลันตาน้อย	ดำเนินการสร้างป่าและดูแลป่าโดยคนในชุมชน	หน่วยงานภาครัฐ					ตำบลเกาะลันตาน้อย
	๙. แก้ไขปัญหาที่ดินทำกิน	เพื่อเป็นการแก้ปัญหาการไม่มีเอกสาร	ทุกหมู่บ้าน	ตำบลเกาะลันตาน้อย	ดำเนินการหาแนวทางเพื่อให้เกษตรกรได้มีเอกสารสิทธิ์	หน่วยงานภาครัฐ					ทรัพยากรธรรมชาติและสิ่งแวดล้อม

แผนงาน/โครงการ		วัตถุประสงค์	เป้าหมาย	พื้นที่ดำเนินงาน	แนวทางดำเนินงาน/กิจกรรมหลัก	แหล่งงบประมาณ	ระยะเวลาในการดำเนินงาน				หน่วยงานรับผิดชอบ
แนวทางพัฒนา	โครงการ						๒๕๖๐	๒๕๖๑	๒๕๖๒	๒๕๖๓	
	๑๐. ผลักดันการออกเอกสารสิทธิให้แก่เกษตรกร	สิทธิเพื่อให้เกษตรกรได้มีเอกสารสิทธิ	ทุกหมู่บ้าน	ตำบลเกาะลันตาน้อย	ดำเนินการออกเอกสารสิทธิให้แก่เกษตรกรที่ได้ผ่านการตรวจสอบสิทธิที่เป็นไปตามระเบียบ วิธีการตามกระบวนการตามกฎหมาย	หน่วยงานภาครัฐ					ทรัพยากรธรรมชาติและสิ่งแวดล้อม
	๑๑. ส่งเสริมการทำอาชีพเสริมเพิ่มรายได้	เพื่อเกษตรกรมีรายได้เสริม	ทุกหมู่บ้าน	ตำบลเกาะลันตาน้อย	ดำเนินการส่งเสริมการทำอาชีพเสริมตามศักยภาพของพื้นที่	หน่วยงานภาครัฐ					เกษตรอำเภอ ประมงอำเภอ ปศุสัตว์อำเภอ
	๑๒. อบรมให้ความรู้เกี่ยวกับการทำอาชีพเสริม	เพื่อเกษตรกรมีรายได้เสริม	ทุกหมู่บ้าน	ตำบลเกาะลันตาน้อย	ดำเนินการอบรมให้ความรู้แก่เกษตรกรตามความต้องการในการประกอบอาชีพเสริม	หน่วยงานภาครัฐ					เกษตรอำเภอ ประมงอำเภอ ปศุสัตว์อำเภอ
	๑๓. ผลักดันหนี้สินนอกระบบ เข้าสู่ในระบบ	เพื่อแก้ไขปัญหานี้สินนอกระบบ	ทุกหมู่บ้าน	ตำบลเกาะลันตาน้อย	ดำเนินการผลักดันหนี้สินนอกระบบเข้าสู่ในระบบ	หน่วยงานภาครัฐ					กองทุนฟื้นฟูเกษตรและสหกรณ์จังหวัด
	๑๔. แก้ไขปัญหาหนี้สินนอกระบบของเกษตรกร	เพื่อแก้ไขปัญหานี้สินนอกระบบ	ทุกหมู่บ้าน	ตำบลเกาะลันตาน้อย	ดำเนินการแก้ไขปัญหาหนี้สินนอกระบบ เพื่อความยั่งยืนของเกษตรกร	หน่วยงานภาครัฐ					กองทุนฟื้นฟูเกษตรและสหกรณ์

แผนงาน/โครงการ		วัตถุประสงค์	เป้าหมาย	พื้นที่ดำเนินงาน	แนวทางดำเนินงาน/กิจกรรมหลัก	แหล่งงบประมาณ	ระยะเวลาในการดำเนินงาน				หน่วยงานรับผิดชอบ
แนวทางพัฒนา	โครงการ						๒๕๖๐	๒๕๖๑	๒๕๖๒	๒๕๖๓	
	๑๕. สร้างความเข้มแข็งแก่เกษตรกร “เกษตรกรไทยปลอดภัยวันนี้”	เพื่อเป็นการสร้างความเข้มแข็งแก่เกษตรกร	ทุกหมู่บ้าน	ตำบลเกาะลันตาน้อย	ดำเนินการสร้างความเข้มแข็งแก่เกษตรกร	หน่วยงานภาครัฐ					จังหวัด หน่วยงานภาครัฐ
	๑๖. แก้ไขปัญหาหนี้สินในระบบของเกษตรกร	เพื่อแก้ไขปัญหานี้สินในระบบของเกษตรกร		ตำบลเกาะลันตาน้อย	ดำเนินการแก้ไขปัญหานี้สินในระบบของเกษตรกร	หน่วยงานภาครัฐ					กองทุนฟื้นฟูเกษตรกรและสหกรณ์จังหวัด
	๑๗. อบรมให้ความรู้ด้านการผลิต ทั้งด้านพืช ด้านประมง และด้านปศุสัตว์	เพื่อเกษตรกรได้มีองค์ความรู้ในด้านการผลิต	ทุกหมู่บ้าน	ตำบลเกาะลันตาน้อย	ดำเนินการอบรมให้ความรู้ด้าน <u>การผลิต</u> ทั้งด้านพืช ด้านประมง และด้านปศุสัตว์	หน่วยงานภาครัฐ					เกษตรอำเภอ ประมงอำเภอ ปศุสัตว์อำเภอ
	๑๘. อบรมให้ความรู้ด้านการแปรรูป ทั้งด้านพืช ด้านประมง และด้านปศุสัตว์	เพื่อเกษตรกรได้มีองค์ความรู้ในด้านการแปรรูป	ทุกหมู่บ้าน	ตำบลเกาะลันตาน้อย	ดำเนินการอบรมให้ความรู้ด้าน <u>การแปรรูป</u> ทั้งด้านพืช ด้านประมง และด้านปศุสัตว์	หน่วยงานภาครัฐ					เกษตรอำเภอ ประมงอำเภอ ปศุสัตว์อำเภอ และหน่วยงานที่เกี่ยวข้อง

แผนงาน/โครงการ		วัตถุประสงค์	เป้าหมาย	พื้นที่ดำเนินงาน	แนวทางการดำเนินงาน/กิจกรรมหลัก	แหล่งงบประมาณ	ระยะเวลาในการดำเนินงาน				หน่วยงานรับผิดชอบ
แนวทางพัฒนา	โครงการ						๒๕๖๐	๒๕๖๑	๒๕๖๒	๒๕๖๓	
	๑๙. อบรมให้ความรู้ด้านการตลาด ทั้งด้านพืช ด้านประมง และด้านปศุสัตว์	เพื่อเกษตรกรได้มีองค์ความรู้ในการตลาด	ทุกหมู่บ้าน	ตำบลเกาะลันตาน้อย	ดำเนินการอบรมให้ความรู้ด้านการตลาด ทั้งด้านพืช ด้านประมง และด้านปศุสัตว์	หน่วยงานภาครัฐ					พาณิชย์จังหวัด สภาเกษตรกรจังหวัด
	๒๐. ส่งเสริมการรวมกลุ่มของเกษตรกร องค์กรเกษตรกร และยุวเกษตรกร	เพื่อส่งเสริมการรวมกลุ่มของเกษตรกร องค์กรเกษตรกร และยุวเกษตรกร	ทุกหมู่บ้าน	ตำบลเกาะลันตาน้อย	ส่งเสริมการรวมกลุ่มของเกษตรกร องค์กรเกษตรกร และยุวเกษตรกร	หน่วยงานภาครัฐ					สหกรณ์จังหวัด
	๒๑. สนับสนุนเงินทุนให้แก่กลุ่มที่มีความเข้มแข็ง	เพื่อสนับสนุนเงินทุนให้แก่กลุ่มที่มีความเข้มแข็ง	ทุกหมู่บ้าน	ตำบลเกาะลันตาน้อย	สนับสนุนเงินทุนให้แก่กลุ่มที่มีความเข้มแข็ง	หน่วยงานภาครัฐ					กองทุนฟื้นฟูสหกรณ์จังหวัด อบต.

แผนงาน/โครงการ		วัตถุประสงค์	เป้าหมาย	พื้นที่ดำเนินงาน	แนวทางการดำเนินงาน/กิจกรรมหลัก	แหล่งงบประมาณ	ระยะเวลาในการดำเนินงาน				หน่วยงานรับผิดชอบ
แนวทางการพัฒนา	โครงการ						๒๕๖๐	๒๕๖๑	๒๕๖๒	๒๕๖๓	
	๒๒. สร้างความเข้มแข็งแก่กลุ่มเกษตรกร องค์กร เกษตรกร และยุวเกษตรกร	เพื่อสร้างความเข้มแข็งแก่กลุ่มเกษตรกร องค์กร เกษตรกร และยุวเกษตรกร	ทุกหมู่บ้าน	ตำบลเกาะลันตาน้อย	พัฒนาศักยภาพของกลุ่มเกษตรกร องค์กรเกษตรกร และยุวเกษตรกร	หน่วยงานภาครัฐ					สหกรณ์จังหวัด
	๒๓. ประสานความร่วมมือระหว่างเกษตรกร สภาเกษตรกร และหน่วยงาน ต่างๆ แบบบูรณาการ	เพื่อประสานความร่วมมือระหว่างเกษตรกร สภาเกษตรกร และหน่วยงาน ต่างๆ แบบบูรณาการ	ทุกหมู่บ้าน	ตำบลเกาะลันตาน้อย	ส่งเสริมความร่วมมือระหว่างเกษตรกร สภาเกษตรกร และหน่วยงาน ต่างๆ แบบบูรณาการ	หน่วยงานภาครัฐ					สภาเกษตรกรจังหวัด และหน่วยงานที่เกี่ยวข้อง

แผนงาน/โครงการ		วัตถุประสงค์	เป้าหมาย	พื้นที่ ดำเนินงาน	แนวทางดำเนินงาน/กิจกรรมหลัก	แหล่ง งบประมาณ	ระยะเวลาในการดำเนินงาน				หน่วยงาน รับผิดชอบ
แนวทางพัฒนา	โครงการ						๒๕๖๐	๒๕๖๑	๒๕๖๒	๒๕๖๓	
	๒๔. ผลักดันความต้องการของเกษตรกรไปสู่การปฏิบัติที่เป็นรูปธรรม	เพื่อผลักดันความต้องการของเกษตรกรไปสู่การปฏิบัติที่เป็นรูปธรรม	ทุกหมู่บ้าน	ตำบลเกาะลันตาน้อย	ผลักดันความต้องการของเกษตรกรไปสู่การปฏิบัติที่เป็นรูปธรรม	หน่วยงานภาครัฐ					สภาเกษตรกรจังหวัด และหน่วยงานที่เกี่ยวข้อง

ส่วนที่ ๔

แผนพัฒนาเกษตรกรรมรายชนิดสินค้าเกษตร
ตำบลเกาะลันตาน้อย

๔.๑ กลุ่มเกษตรกรผู้ปลูกแตงโม ตำบลเกาะลันตาน้อย



การจัดตั้งกลุ่มเกษตรกร และองค์กรเกษตรกร
สภาเกษตรกรจังหวัดกระบี่

๑. ชื่อกลุ่ม กลุ่มเกษตรกรผู้ปลูกแตงโม

๒. รายชื่อสมาชิก

ลำดับ	ชื่อ - สกุล	ตำแหน่ง	พื้นที่ปลูก (ไร่)	เบอร์โทรศัพท์	หมายเหตุ
1	นายบุญเลิศ ละงู	สมาชิก			
2	นายสัตยา ขจัดภัย	สมาชิก			
3	นายสวาส แข็งแรง	สมาชิก			
4	นายถ้ำหรีบ เชื้อสง่า	สมาชิก			
5	นายหมาดยะ ใจบุญ	สมาชิก			
6	นายอับดุลรอหีม ใจบุญ	สมาชิก			
7	นายสุภัทธ อ่อนนวล	สมาชิก			
8	นายนิรันดร์ มุกดา	สมาชิก			
9	นายต้าปาด อางหาญ	สมาชิก			
10	นายอับดุลอาหลี สุรินทร์	สมาชิก			
11	นายไกรศร ทิมทอง	สมาชิก			
12	นายชูศักดิ์ พ่อคำ	สมาชิก			
13	นายสมบูรณ์ พ่อคำ	สมาชิก	9	085-6908734	
14	นายกอนะ ขจัดภัย	สมาชิก			
15	นางซีตีหาร่อมะ ยมนา	สมาชิก			
16	นายสมจิตร โกงกาง	สมาชิก			
17	นายร่อม๊ะ สุรินทร์	สมาชิก			
18	นายบاهرี กลั่นตัน	สมาชิก			
19	นายวันชัย ละงู	สมาชิก			
20	นางสาวเจ๊ะฉารี๊ะ กิ่งนุ้ย	สมาชิก			
21	นายมานิชย์ แผลนเพชร	สมาชิก			
22	นายสมชาย หวังสบู	สมาชิก			
23	นายมุต อางหาญ	สมาชิก			
24	นายห้าเหร็น ขจัดภัย	สมาชิก			
25	นางซ้อเสี่ยะ ห้าหวา	สมาชิก			

ลำดับ	ชื่อ - สกุล	ตำแหน่ง	พื้นที่ปลูก (ไร่)	เบอร์โทรศัพท์	หมายเหตุ
26	นางเจี๊ยะโทยม ขจัดภัย	สมาชิก			
27	นางก้อยะ ชื่อตรง	สมาชิก			
28	นายเหม๊ะ สุน่าหุ	สมาชิก			
29	นายนิพนธ์ ก๊กใหญ่	สมาชิก			
30	นางสาวสมใจ ทองวงศ์	สมาชิก			
31	นายทวีเกียรติ แจ่มใส	สมาชิก			
32	นายหมุด อาจหาญ	สมาชิก			
33	นายอิสมาแอล ราชอาณาจักร	สมาชิก			
34	นายสวัสดิ์ มุกวา	สมาชิก			
35	นายร่ออาจ อาจหาญ	สมาชิก			
36	นางสาวผาริยะ ทิ้งนุ้ย	สมาชิก			
37	นางสาวดรุณ นวลศรี	สมาชิก			
38	นายห้าสัน อาจหาญ	สมาชิก			
39	นางสาวอรวรรณ สำหนาว	สมาชิก			
40	นายห้าสัน เพียรกิจ	สมาชิก			
41	นายวิจิตร หวังสบู	สมาชิก			
42	นางร่อน๊ะ อาจหาญ	สมาชิก			
43	นางผาตีมีะ สุรินทร์	สมาชิก			
44	นายสุชาญ พ่อค้า	สมาชิก			
45	นางสุณีย์ หวังสบู	สมาชิก			
46	นายร่อหมาด เพียรกิจ	สมาชิก			
47	นายวิรัช ห้าหวา	สมาชิก			
48	นายมบุญ สาเชื้อ	สมาชิก			
49	นายวิรัชตร์ พ่อค้า	สมาชิก			
50	นายห้าณี อาจหาญ	สมาชิก			
51	นางผาฉะ ขจัดภัย	สมาชิก			
52	นางบีติะ สำหนาว	สมาชิก			
53	นางสาวเจี๊ยะโบน ขจัดภัย	สมาชิก			
54	นางไม่มุ่น้ำ สำหนาว	สมาชิก			
55	นายอิส กลันตัน	สมาชิก			
56	นายอนันต์ หวังสบู	สมาชิก			
57	นายศักดิ์รินทร์ ภูไท	สมาชิก	3		
58	นายสอระ แข็งแรง	สมาชิก	3		
59	นายอับดุลกาหริม ก๊กใหญ่	สมาชิก	4		
60	นายจำรัส แจ่มใส	สมาชิก	2		

๓. วัตถุประสงค์ของกลุ่ม

- ๓.๑ เพื่อเพิ่มรายได้แก่ครัวเรือน
- ๓.๒ เพื่อเป็นตัวอย่างที่ดีให้แก่ชุมชนในการประกอบอาชีพเสริม
- ๓.๓ เพื่อเข้าใจการทำงานระบบกลุ่ม
- ๓.๔ เพื่อสร้างความสัมพันธ์ในชุมชน

๔. ข้อบังคับของกลุ่ม

- ๔.๑ เป็นผู้ที่มีถิ่นอาศัยในชุมชนถิ่นฐานตำบลเกาะลันตาน้อย
- ๔.๒ มีความรู้ความเข้าใจเห็นชอบในหลักการของกลุ่ม
- ๔.๓ เป็นผู้พร้อมที่จะปฏิบัติตามระเบียบข้อตกลงของกลุ่ม

๕. กิจกรรมกลุ่ม

- ๕.๑ ร่วมแรงช่วยเหลือในการจัดทำหรือปลูกแตงโม
- ๕.๒ ร่วมมือในการเก็บเกี่ยวผลผลิต
- ๕.๓ ร่วมมือในทางการค้าผลผลิต
- ๕.๔ ร่วมมือกันในการจัดงานเพื่อเป็นสื่อในการทำให้ผู้คนรู้จักในนามกลุ่มผู้ปลูกแตงโม

๖. สถานที่ตั้งกลุ่ม

- ๖.๑ สถานที่ตั้ง ๑๖๗ หมู่ที่ ๑ ตำบลเกาะลันตาน้อย อำเภอเกาะลันตา จังหวัดกระบี่
- ๖.๒ เบอร์ติดต่อ ๐๙๓ - ๗๘๒๓๐๓๒



การวางแผนการผลิต และแผนการเก็บเกี่ยว รายบุคคล

ชื่อกลุ่ม กลุ่มเกษตรกรผู้ปลูกแตงโม

ชื่อกิจกรรม ปลูกแตงโม

ลำดับ	ชื่อ - สกุล	แผนการผลิต			แผนการเก็บเกี่ยว		หมายเหตุ
		ต.ค.	พ.ย.	ธ.ค.	ม.ค.	ก.พ.	
1	นายบุญเลิศ ละงู	✓	✓	✓	✓	✓	
2	นายสัตยา ขจัดภัย	✓	✓	✓	✓	✓	
3	นายสวาส แข็งแรง	✓	✓	✓	✓	✓	
4	นายถ้ำหีบ เชื้อสง่า	✓	✓	✓	✓	✓	
5	นายหมาดยะ ใจบุญ	✓	✓	✓	✓	✓	
6	นายอัครร่อหิม ใจบุญ	✓	✓	✓	✓	✓	
7	นายสุภัทช อ่อนนวล	✓	✓	✓	✓	✓	
8	นายนิรันดร์ มุกดา	✓	✓	✓	✓	✓	
9	นายต้าปาด อาจหาญ	✓	✓	✓	✓	✓	
10	นายอัครลอาหลี สุรินทร์	✓	✓	✓	✓	✓	
11	นายไกรศร ทิมทอง	✓	✓	✓	✓	✓	
12	นายชูศักดิ์ พอคำ	✓	✓	✓	✓	✓	
13	นายสมบูรณ์ พอคำ	✓	✓	✓	✓	✓	
14	นายกอนะ ขจัดภัย	✓	✓	✓	✓	✓	
15	นางชิตีหาร์อมะ ยมนา	✓	✓	✓	✓	✓	
16	นายสมจิตร โกงกาง	✓	✓	✓	✓	✓	
17	นายร่อแม่ะ สุรินทร์	✓	✓	✓	✓	✓	
18	นายบาหรี กลั่นตัน	✓	✓	✓	✓	✓	
19	นายวันชัย ละงู	✓	✓	✓	✓	✓	
20	นางสาวเจ๊ะฉารีปะ กิ่งนุ้ย	✓	✓	✓	✓	✓	
21	นายมานิษย์ แหลนเพชร	✓	✓	✓	✓	✓	

ลำดับ	ชื่อ - สกุล	แผนการผลิต			แผนการเก็บเกี่ยว		หมายเหตุ
		ต.ค.	พ.ย.	ธ.ค.	ม.ค.	ก.พ.	
22	นายสมชาย หวังสบู่	✓	✓	✓	✓	✓	
23	นายมุด อางหาญ	✓	✓	✓	✓	✓	
24	นายห้าเหรีน ขจัดภัย	✓	✓	✓	✓	✓	
25	นางข้อเสี้ยะ ห้าหาว	✓	✓	✓	✓	✓	
26	นางเจ๊ะโหมม ขจัดภัย	✓	✓	✓	✓	✓	
27	นางกอย๊ะ ชื่อตรง	✓	✓	✓	✓	✓	
28	นายเหม๊ะ สุน่าหุ	✓	✓	✓	✓	✓	
29	นายนิพนธ์ กักใหญ่	✓	✓	✓	✓	✓	
30	นางสาวสมใจ ทองวงศ์	✓	✓	✓	✓	✓	
31	นายทวีเกียรติ แจ่มใส	✓	✓	✓	✓	✓	
32	นายหมุด อางหาญ	✓	✓	✓	✓	✓	
33	นายอิสมาแอล ราชอาณาจักร	✓	✓	✓	✓	✓	
34	นายสวัสดิ์ มุกวา	✓	✓	✓	✓	✓	
35	นายร่ออจ อางหาญ	✓	✓	✓	✓	✓	
36	นางสาวฟารีปะะ ทังนุ้ย	✓	✓	✓	✓	✓	
37	นางสาวดรุณ นวลศรี	✓	✓	✓	✓	✓	
38	นายห้าสัน อางหาญ	✓	✓	✓	✓	✓	
39	นางสาวอรรรรรณ สำหนาว	✓	✓	✓	✓	✓	
40	นายห้าสัน เพียรกิจ	✓	✓	✓	✓	✓	
41	นายวิจิตร หวังสบู่	✓	✓	✓	✓	✓	
42	นางร่อน๊ะ อางหาญ	✓	✓	✓	✓	✓	
43	นางฟาตีมะะ สุรินทร์	✓	✓	✓	✓	✓	
44	นายสุชาญ พ่อค้า	✓	✓	✓	✓	✓	
45	นางสุนิย์ หวังสบู่	✓	✓	✓	✓	✓	
46	นายร่อหมาด เพียรกิจ	✓	✓	✓	✓	✓	
47	นายวิรัช ห้าหาว	✓	✓	✓	✓	✓	
48	นายมณูญ สาเชื้อ	✓	✓	✓	✓	✓	
49	นายวิรัชตร์ พ่อค้า	✓	✓	✓	✓	✓	

ลำดับ	ชื่อ - สกุล	แผนการผลิต			แผนการเก็บเกี่ยว		หมายเหตุ
		ต.ค.	พ.ย.	ธ.ค.	ม.ค.	ก.พ.	
50	นายห่านี อัจหาญ	✓	✓	✓	✓	✓	
51	นางฟาฉ๊ะ ขจัดภัย	✓	✓	✓	✓	✓	
52	นางปีตะ สำนาว	✓	✓	✓	✓	✓	
53	นางสาวเจ๊ะโบน ขจัดภัย	✓	✓	✓	✓	✓	
54	นางไม่มู่น้ำ สำนาว	✓	✓	✓	✓	✓	
55	นายอิส กลันตัน	✓	✓	✓	✓	✓	
56	นายอนันต์ หวังสบู	✓	✓	✓	✓	✓	
57	นายศักดิ์รินทร์ ภูไท	✓	✓	✓	✓	✓	
58	นายส่อระ แข็งแรง	✓	✓	✓	✓	✓	
59	นายอับดุลกาหรีม ก๊กใหญ่	✓	✓	✓	✓	✓	
60	นายจำรัส แจ่มใส	✓	✓	✓	✓	✓	



แผนการผลิต และแผนการเก็บเกี่ยว รายกลุ่ม

ชื่อ สรุปลงแผนการผลิต และแผนการเก็บเกี่ยว ของสมาชิกทั้งหมด

ชื่อกิจกรรม การปลูกแตงโม

ลำดับ	รายละเอียดกิจกรรม	วางแผนการผลิต			วางแผนการเก็บเกี่ยว		หมายเหตุ
		ต.ค.	พ.ย.	ธ.ค.	ม.ค.	ก.พ.	
๑	วางแผนการเพาะปลูกแตงโม	✓					
๒	อบรมการเก็บตัวอย่างดิน และนำดินไปวิเคราะห์	✓	✓				
๓	ปรับพื้นที่ ไร่ลักษณะ ๓ งาน		✓				
๔	ปรับพื้นที่ ไร่ลักษณะ ๗ งาน			✓			
๕	ลงเมล็ดพันธุ์แตงโมที่เตรียมไว้			✓			
๖	ดูแลแปลง และบำรุงรักษา			✓	✓		
๗	เก็บเกี่ยวผลผลิต				✓	✓	
๘	อบต.เกาะลันตาน้อย จัดงานวันแตงโมเพื่อเป็นการประชาสัมพันธ์ผลผลิตแตงโมของพื้นที่ตำบลเกาะลันตาน้อย					✓	

ต้นทุนการผลิต

๑. เมล็ดพันธุ์

- พันธุ์กินรี ราคากระป๋องละ ๓๕๐ บาท
- พันธุ์ไฮร็อค ราคากระป๋องละ ๔๕๐ บาท

๒. ค่าจ้างรถไถ เพื่อปรับสภาพดิน

- ครั้งที่ ๑ ไถระบบ ๓ งาน ชั่วโมงละ ๘๐๐ บาท หรือ ๑,๐๐๐ บาท ขึ้นอยู่กับสภาพพื้นที่
- ครั้งที่ ๒ ไถระบบ ๗ งาน ชั่วโมงละ ๘๐๐ บาท หรือ ๑,๐๐๐ บาท ขึ้นอยู่กับสภาพพื้นที่

๓. ค่าปุ๋ย

- สูตร ๑๕ - ๑๕ - ๑๕ ไวกิ้ง
- สูตร ๑๓ - ๑๓ - ๒๑ ไวกิ้ง
- และปุ๋ยตามค่าวิเคราะห์ดิน ประสานงานกลุ่มเกษตรกร หมู่ที่ ๓ ตำบลปกาสัย อำเภอเหนือ

คลอง จังหวัดกระบี่

๔. ยารักษาโรค

- ยาใบไหม้ ราคา ๔๘๐ บาท/ขวด
- ยาป้องกันหนอน ราคา ๑๒๐ บาท/ขวด
- ยาทางช้าง ราคา ๓๐๐ บาท/ ๒ ขวด

วิธีดำเนินการ

๑. ดำเนินการวางแผนการผลิตการปลูกแตงโต เพื่อ

- จัดหาเมล็ดพันธุ์
- จัดหารถไถ เพื่อลดต้นทุน
- อบรมให้ความรู้เกี่ยวกับการวิเคราะห์ดิน
- อบรมการป้องกันศัตรูพืช
- ประสานงานสำนักงานกองทุนฟื้นฟูและพัฒนาการเกษตรจังหวัดกระบี่ เพื่อขึ้นทะเบียน

กลุ่ม

เกษตรกรผู้ปลูกแตงโม

๒. ดำเนินการไถพื้นที่ จำนวน ๒ ครั้ง ด้วย รถไถ ระบบ ๓ งานในครั้งแรก และไถด้วยระบบ ๗ งาน

๓. นำเมล็ดพันธุ์แตงโมปลูก หลุมละ ๓ เมล็ด

๔. การใส่ปุ๋ย ๑ ไร่ ต้องใช้ปุ๋ย ๒ กระสอบ

๕. ดูแลรักษาต้นแตงโม เพื่อป้องกันการเกิดโรคทางช้าง ซึ่งจะเกิดขึ้นในช่วง ๒๐ วันหลังจากการปลูก

๖. จากนั้นอีก ๔๕ วันก็สามารถเก็บผลผลิตแตงโมได้

แผนการดำเนินงานในปีงบประมาณ ๒๕๖๐

ลำดับ	ชื่อ - สกุล	ตำแหน่ง	พื้นที่ ปลูก (ไร่)	เบอร์ โทรศัพท์	ร่วมชื่อเมล็ดพันธุ์จาก กลุ่มหรือไม่		ร่วมจ้างรถไถ จากกลุ่มหรือไม่		อบรมการวิเคราะห์ ดินหรือไม่		อบรมการป้องกัน และรักษาโรคหรือไม่	
					ร่วม	ไม่ร่วม	ร่วม	ไม่ร่วม	ร่วม	ไม่ร่วม	ร่วม	ไม่ร่วม
1	นายบุญเลิศ ละงู		3									
2	นายสัตยา ขจัดภัย		2									
3	นายสวาส แข็งแรง		2									
4	นายถ้ำหีบ เชื้อสง่า		3									
5	นายหมาดยะ ใจบุญ		5									
6	นายอัครร่อหิม ใจบุญ		3									
7	นายสุภัทช อ่อนนวล		2									
8	นายนิรันดร์ มุกดา		2									
9	นายดำปาด อาจหาญ		3									
10	นายอัครอานที สุรินทร์		3									
11	นายไกรสร ทิมทอง		2									
12	นายชูศักดิ์ พ่อคำ		4									
13	นายสมบูรณ์ พ่อคำ		9									
14	นายกอนะ ขจัดภัย		3									
15	นางซีตีห่าร่อมะ ยมณา		3									
16	นายสมจิตร โกงกาง		4									
17	นายร่อแม่ะ สุรินทร์		4									
18	นายบาหลี กลั่นตัน		9									
19	นายวันชัย ละงู		3									
20	นางสาวเจี๊ฉารี่ปีะ กิ่งนุ้ย		3									
21	นายมานิษฐ์ แหลนเพชร		4									

ลำดับ	ชื่อ - สกุล	ตำแหน่ง	พื้นที่ ปลูก (ไร่)	เบอร์ โทรศัพท์	ร่วมซื้อเมล็ดพันธุ์จาก กลุ่มหรือไม่		ร่วมจ้างรถไถ จากกลุ่มหรือไม่		อบรมการวิเคราะห์ ดินหรือไม่		อบรมการป้องกัน และรักษาโรคหรือไม่	
					ร่วม	ไม่ร่วม	ร่วม	ไม่ร่วม	ร่วม	ไม่ร่วม	ร่วม	ไม่ร่วม
22	นายสมชาย หวังสบู		4									
23	นายมุด อาจหาญ		6									
24	นายห้าเหร็น ขจัดภัย		3									
25	นางข้อเสี่ยะ ห้าหาว		3									
26	นางเจ๊ะโหมม ขจัดภัย		2									
27	นางกอย๊ะ ซื่อตรง		3									
28	นายแหม๊ะ สุน่าหุ		3									
29	นายนิพนธ์ ก๊กใหญ่											
30	นางสาวสมใจ ทองวงศ์		3									
31	นายทวีเกียรติ แจ่มใส		5									
32	นายหมุด อาจหาญ		3									
33	นายอิสมาแอล ราชอาณาจักร		2									
34	นายสวัสดิ์ มุกวา		3									
35	นายร้ออาจ อาจหาญ		3									
36	นางสาวฝารีปีะ ทิ้งนุ้ย		3									
37	นางสาวตรุณ นวลศรี		3									
38	นายห้าสัน อาจหาญ		3									
39	นางสาวอรรวรรณ สำหนาว		4									
40	นายห้าสัน เพียรกิจ		4									
41	นายวิจิตร หวังสบู		5									
42	นางร้อน๊ะ อาจหาญ		2									
43	นางฝ่าตีมีะ สุรินทร์		3									
44	นายสุชายู พ้อค้ำ		3									

ลำดับ	ชื่อ - สกุล	ตำแหน่ง	พื้นที่ ปลูก (ไร่)	เบอร์ โทรศัพท์	ร่วมซื้อเมล็ดพันธุ์จาก กลุ่มหรือไม่		ร่วมจ้างรถไถ จากกลุ่มหรือไม่		อบรมการวิเคราะห์ ดินหรือไม่		อบรมการป้องกัน และรักษาโรคหรือไม่	
					ร่วม	ไม่ร่วม	ร่วม	ไม่ร่วม	ร่วม	ไม่ร่วม	ร่วม	ไม่ร่วม
45	นางสุณีย์ หวังสบู่		3									
46	นายร่อหมาด เพียรกิจ		3									
47	นายวิรัช ห้าหวา		3									
48	นายมนูญ สาเชื้อ		5									
49	นายวิรัชตร์ พ้อคำ		3									
50	นายห่านี อาจหาญ		4									
51	นางผาฉ๊ะ ขจัดภัย		2									
52	นางบีตะ สำนาว		8									
53	นางสาวเจ๊ะบอน ขจัดภัย		2									
54	นางไม่มู้น้ำ สำนาว		3									
55	นายอิส กลันตัน		6									
56	นายอนันต์ หวังสบู่		3									
57	นายศักดิ์รินทร์ ภูไท		3									
58	นายส่อระ แข็งแรง		3									
59	นายอับดุลกาหрім ก๊กใหญ่		4									
60	นายจำรัส แจ่มใส		2									
61	นายร่อสีกก์ ใจบุญ		3									
62	นายสมาน โกงกาง		3									
63	นายห่านี ละงู		3									
64	นายอั้น สุรินทร์		3									
65	โหด											
66	นางสาวแดง สุรินทร์		3									
67	นายยมอาจ อาจหาญ		6									

ลำดับ	ชื่อ - สกุล	ตำแหน่ง	พื้นที่ ปลูก (ไร่)	เบอร์ โทรศัพท์	ร่วมซื้อเมล็ดพันธุ์จาก กลุ่มหรือไม่		ร่วมจ้างรถไถ จากกลุ่มหรือไม่		อบรมการวิเคราะห์ ดินหรือไม่		อบรมการป้องกัน และรักษาโรคหรือไม่	
					ร่วม	ไม่ร่วม	ร่วม	ไม่ร่วม	ร่วม	ไม่ร่วม	ร่วม	ไม่ร่วม
68	นายมุด บุตรโอบ		3									
69	นายนิกร มุดา		2									
70	นางละออง กักใหญ่		3									
71	นายอมร หมั่นเพียร		7									
72	นายสุชาติ หาวัน		2									
73	นายอภิชาติ อางหาญ		2									
74	นายก่อหมาด อางหาญ		2									
75	นางร้อเสี่ยะ ทิมทอง		2									
76	นางมูร้อ ขจัดภัย		2									



แบบรับทราบปัญหา/ความต้องการ
และแนวทางการพัฒนา ของกลุ่มเกษตรกร แลองค์กรเกษตรกร

๑. ชื่อกลุ่ม เกษตรกรผู้ปลูกแตงโม

๒. โปรดเขียนเครื่องหมายถูก ✓ ในช่องปัญหาหรือความต้องการ ของกลุ่มเกษตรกรของท่าน

- ปัญหา
 ความต้องการ

๓. ปัญหา / ความต้องการ ที่จะให้ดำเนินการเป็นปัญหาในขั้นตอนใด (โปรดระบุ)

ต้นน้ำ หมายถึง กระบวนการผลิต ปัจจัยการผลิต เงินทุน แรงงาน องค์ความรู้ ฯลฯ

๓.๑ ความช่วยเหลือในด้านเมล็ดพันธุ์ที่ราคาถูก

๓.๒ ความช่วยเหลือในด้านปุ๋ยบำรุงดิน

๓.๓ แหล่งเงินทุน

๓.๔ การขึ้นทะเบียนกับสำนักงานกองทุนฟื้นฟูและพัฒนาเกษตรจังหวัดกระบี่

๓.๕ จัดหาธรรมาภิบาลรับจ้างราคาถูก เพื่อการลดต้นทุนในการผลิต

กลางน้ำ หมายถึง การแปรรูป

๓.๑

๓.๒

๓.๓

๓.๔

ปลายน้ำ หมายถึง การตลาด

๓.๑

๓.๒

๓.๓

๓.๔

๔. แนวทางการพัฒนาเพื่อให้กลุ่มเกษตรกรและองค์กรเกษตรกรได้รับการตอบสนองต่อปัญหา/ความต้องการ โดยสภาเกษตรกรจังหวัดกระบี่ จะเป็นผู้ประสานงานต่อหน่วยงานที่เกี่ยวข้อง ต่อไป

๔.๑ ประสานร้านค้าขายวัสดุการเกษตร

๔.๒ ประสานเครือข่ายในการจัดจ้างรถไถ

๔.๓ ประสานสถานีพัฒนาที่ดินกระบี่ เพื่ออบรมการเก็บตัวอย่างดินและการตรวจวิเคราะห์ดิน

๔.๔ ประสานสำนักงานกองทุนฟื้นฟูและพัฒนาเกษตรจังหวัดกระบี่ เพื่อขึ้นทะเบียนกลุ่ม

๔.๕ ประสานกลุ่มเกษตรกรที่ผลิตปุ๋ยสั่งตัด

ลงชื่อ.....

(.....)

กลุ่มเกษตรกร/องค์กรเกษตรกร

๔.๒ กลุ่มเกษตรกรผู้เลี้ยงหอยแครง ตำบลเกาะลันตาน้อย



การจัดตั้งกลุ่มเกษตรกร และองค์กรเกษตรกร
สภาเกษตรกรจังหวัดกระบี่

๑. ชื่อกลุ่ม กลุ่มเกษตรกรผู้เลี้ยงหอยแครง

๒. รายชื่อสมาชิก

ลำดับ	ชื่อ - สกุล	ตำแหน่ง	เบอร์โทรศัพท์	หมายเหตุ
1	นายสมศักดิ์ จับปริง	ประธานกลุ่ม	093-7855372	
2	นายจิตร คงเจริญ	รองประธาน		
3	นายอหามาต ไร่ใหญ่	เลขานุการ		
4	นายขนาน แข็งแรง	เหรัญญิก		
5	นายสมศักดิ์ จับปริง	การเงิน		
6	นายอนันต์ กักใหญ่	ทะเบียน		
7	นายสนตรี คงเห็น	สมาชิก		
8	นายบุญเรือง แข็งแรง	สมาชิก		
9	นางสุภาพร แข็งแรง	สมาชิก		
10	นางปราณี ทับโตน	สมาชิก		
11	นายอหามาต ไร่ใหญ่	สมาชิก		
12	นายอิบร้อเหมม ขจัดภัย	สมาชิก		
13	นายสดีสาเราะะ เสาชะอม	สมาชิก		
14	นายวิชิต ขจัดภัย	สมาชิก		
15	นายล้ำเหนี้ย การกล้า	สมาชิก		
16	นายร่อหีม การกส	สมาชิก		
17	นางอริสะ ลินโต	สมาชิก		
18	นายเขต สำริด	สมาชิก		
19	นางขวัญประภา หมดเส็ม	สมาชิก		
20	นายอับดล็กีเฒม คงเดิน	สมาชิก		
21	นายอนูวัฒน์ การกล้า	สมาชิก		
22	นางระ หมดเส็ม	สมาชิก		
23	นายอับสัะ วรรณแพร	สมาชิก		
24	นายอนัน ในทอน	สมาชิก		
25	นายสุวิต อัจหมั่น	สมาชิก		
26	นายสุวิต จับปริง	สมาชิก		
27	นางไพริน ทิพย์ทอง	สมาชิก		

ลำดับ	ชื่อ - สกุล	ตำแหน่ง	เบอร์โทรศัพท์	หมายเหตุ
28	นายอรรถ ก๊กใหญ่	สมาชิก		
29	นายนพดล ก๊กใหญ่	สมาชิก		
30	นายธีระวัฒน์ ราษฎร์	ที่ปรึกษา	081-9681833	

๓. วัตถุประสงค์ของกลุ่ม

๓.๑ เพื่อเพิ่มรายได้แก่ครัวเรือน

๓.๒ เพื่อเป็นตัวอย่างที่ดีให้แก่ชุมชนในการประกอบอาชีพเสริม

๔. ข้อบังคับของกลุ่ม

๔.๑ เป็นผู้ที่มีถิ่นอาศัยในชุมชนถิ่นฐานตำบลเกาะลันตาน้อย

๔.๒ มีความรู้ความเข้าใจเห็นชอบในหลักการของกลุ่ม

๔.๓ เป็นผู้พร้อมที่จะปฏิบัติตามระเบียบข้อตกลงของกลุ่ม

๕. กิจกรรมกลุ่ม

๕.๑ อบรมเกี่ยวกับการเลี้ยงหอยแครง

๕.๒ เลี้ยงหอยแครง

๖. สถานที่ตั้งกลุ่ม

๖.๑ สถานที่ตั้ง

๖.๒ เบอร์ติดต่อ 093-7855372

๖.๓ เบอร์ประมงอำเภอเกาะลันตา พืศักดิ์ ๐๘๐ - ๕๓๘๓๔๗๘



แบบรับทราบปัญหา/ความต้องการ
และแนวทางพัฒนา ของกลุ่มเกษตรกร แลองค์กรเกษตรกร

๑. ชื่อกลุ่ม เกษตรกรผู้เลี้ยงหอยแครง

๒. โปรดเขียนเครื่องหมายถูก ✓ ในช่องปัญหาหรือความต้องการ ของกลุ่มเกษตรกรของท่าน

- ปัญหา
 ความต้องการ

๓. ปัญหา / ความต้องการ ที่จะให้ดำเนินการเป็นปัญหาในขั้นตอนใด (โปรดระบุ)

- ต้นน้ำ หมายถึง กระบวนการผลิต ปัจจัยการผลิต เงินทุน แรงงาน องค์ความรู้ ฯลฯ

๓.๑
๓.๒
๓.๓
๓.๔

- กลางน้ำ หมายถึง การแปรรูป

๓.๑
๓.๒
๓.๓
๓.๔

- ปลายน้ำ หมายถึง การตลาด

๓.๑
๓.๒
๓.๓
๓.๔

๔. แนวทางการพัฒนาเพื่อให้กลุ่มเกษตรกรและองค์กรเกษตรกรได้รับการตอบสนองต่อปัญหา/ความต้องการ โดยสภาเกษตรกรจังหวัดกระบี่ จะเป็นผู้ประสานงานต่อหน่วยงานที่เกี่ยวข้อง ต่อไป

๔.๑
๔.๒
๔.๓
๔.๔

ลงชื่อ.....
(.....)
กลุ่มเกษตรกร/องค์กรเกษตรกร