



แผนพัฒนาเกษตรกรรมตำบล
เป็นเกษตรอุตสาหกรรม

ตำบลคลองเขม่า
อำเภอเหนือคลอง จังหวัดกระบี่
พ.ศ. ๒๕๖๒ - ๒๕๖๕



แผนพัฒนาเกษตรกรรมระดับตำบล
เป็นเกษตรอุตสาหกรรม
ตำบลคลองเขม่า
อำเภอเหนือคลอง จังหวัดกระบี่
พ.ศ. ๒๕๖๒ - ๒๕๖๕

สารบัญ

เนื้อหา	หน้า
บทนำ	๑
ส่วนที่ ๑ ข้อมูลพื้นฐานและข้อมูลด้านการผลิตทางการเกษตร	๘
ส่วนที่ ๒ ปัญหาพื้นฐานทางการเกษตรและการวิเคราะห์สถานการณ์	๑๕
ส่วนที่ ๓ ยุทธศาสตร์การพัฒนากการเกษตร	๒๓
ภาคผนวก	๓๒

บทนำ

บทนำ

ปีงบประมาณ พ.ศ.๒๕๕๗ สภาเกษตรกรแห่งชาติได้ดำเนินการจัดทำแผนแม่บท เพื่อพัฒนาเกษตรกรรม ตามที่พระราชบัญญัติสภาเกษตรกรแห่งชาติ พ.ศ. ๒๕๕๓ กำหนด โดยผ่านกระบวนการมีส่วนร่วมของผู้มีส่วนได้เสียในพื้นที่จากระดับล่างสู่บน มุ่งเน้นให้ความสำคัญ ตั้งแต่ระดับหมู่บ้าน เพราะถือเป็นจุดเริ่มต้นของปัญหาและความต้องการในการพัฒนา ในทุกเรื่อง ทุกสาขาทั้งในภาคการเกษตรและนอกภาคการเกษตร และในปีงบประมาณพ.ศ.๒๕๕๙ สภาเกษตรกรแห่งชาติได้กำหนดให้สภาเกษตรกรจังหวัดจัดทำแผนพัฒนาเกษตรกรรมระดับตำบล โดยมีวัตถุประสงค์เพื่อสนับสนุนให้ชุมชนร่วมมือกันแก้ไขปัญหาด้วยตนเอง พัฒนาเกษตรกรให้มีความรู้เท่าทันการเปลี่ยนแปลง สามารถจัดทำแผนพัฒนาาร่วมกัน นำไปสู่การเปลี่ยนแปลงเชิงโครงสร้าง การเกษตร และสร้างเครือข่ายองค์กรเกษตรกร เชื่อมโยง และพัฒนาความร่วมมือในด้านการผลิตทางเกษตรกรรม การแปรรูป การตลาด และมุ่งเน้นการแก้ไขปัญหาอย่างเป็นรูปธรรม

แนวทางหนึ่งของการแก้ไขปัญหาด้านการเกษตรต้องมีการดำเนินงานในลักษณะของการรวมกลุ่ม และการส่งเสริมพัฒนาากลุ่มให้มีความเข้มแข็ง พึ่งตนเองได้ ส่งเสริมให้มีการแปรรูปผลผลิตทางการเกษตรเพื่อสร้างมูลค่าเพิ่ม ในลักษณะของเกษตรอุตสาหกรรม หรือ SMEs เกษตร ซึ่งการที่จะพัฒนาสู่ความเข้มแข็งในระดับนั้นได้ จำเป็นต้องสนับสนุนให้กลุ่มหรือชุมชน มีความรู้ความเข้าใจมีความสามารถในการจัดทำแผนงาน การกำหนดวิธีการ และการกำหนดเป้าหมายการดำเนินงาน

ในปีงบประมาณ พ.ศ.๒๕๖๑ สภาเกษตรกรแห่งชาติ จึงกำหนดนโยบายให้สภาเกษตรกรจังหวัดจัดทำแผนพัฒนาเกษตรกรรมตำบลเป็นเกษตรอุตสาหกรรมเพื่อขับเคลื่อนเศรษฐกิจฐานรากอย่างยั่งยืน สภาเกษตรกรจังหวัดกระบี่จึงกำหนดให้มีการจัดทำแผนพัฒนาเกษตรกรรมตำบลเป็นเกษตรอุตสาหกรรมในพื้นที่ ๘ อำเภอ รวมจำนวน ๑๒ ตำบล ประกอบด้วย

๑. อำเภอเมือง ได้แก่ ตำบลไสไทย ตำบลคลองประสงค์
๒. อำเภอเหนือคลอง ได้แก่ ตำบลคลองเขม่า ตำบลห้วยยูง
๓. อำเภอลำทับ ได้แก่ ตำบลดินแดง
๔. อำเภอคลองท่อม ได้แก่ ตำบลพุดินนา ตำบลคลองท่อมเหนือ
๕. อำเภอเขาพนม ได้แก่ ตำบลเขาติน
๖. อำเภอเกาะลันตา ได้แก่ ตำบลศาลาด่าน
๗. อำเภออ่าวลึก ได้แก่ ตำบลแหลมสัก ตำบลเขาใหญ่
๘. อำเภอปลายพระยา ได้แก่ ตำบลปลายพระยา

โครงการจัดทำแผนพัฒนาเกษตรกรรมตำบลเป็นเกษตรอุตสาหกรรม

หลักการและเหตุผล

ตามเจตนารมณ์ของพระราชบัญญัติสภาเกษตรกรแห่งชาติ พ.ศ.๒๕๕๓ มีวัตถุประสงค์เพื่อสนับสนุนสิทธิและการมีส่วนร่วมของเกษตรกร ในการกำหนดนโยบายและการวางแผนพัฒนาเกษตรกรรมอย่างเป็นระบบ เพื่อให้รัฐรักษาเสถียรภาพด้านราคาและความมั่นคงในอาชีพเกษตรกร เพิ่มศักยภาพและยกระดับคุณภาพชีวิตของเกษตรกรให้ดีขึ้นทั้งในด้านเศรษฐกิจ สังคม และการเมือง โดยในปีงบประมาณ พ.ศ.๒๕๕๗ สภาเกษตรกรแห่งชาติได้ดำเนินการจัดทำแผนแม่บทเพื่อพัฒนาเกษตรกรรม ผ่านกระบวนการมีส่วนร่วมของผู้มีส่วนได้เสียในพื้นที่จากระดับล่างสู่บน มีการจัดทำแผนพัฒนาเกษตรกรรมตั้งแต่ในระดับ ตำบล อำเภอ จังหวัด เป็นลำดับจนเป็นแผนพัฒนาเกษตรกรรมในระดับประเทศ ในการจัดทำแผนพัฒนาเกษตรกรรมดังกล่าวนี้ มุ่งเน้นให้ความสำคัญตั้งแต่ระดับหมู่บ้าน เพราะถือเป็นจุดเริ่มต้นของปัญหาและความต้องการในการพัฒนาในทุกเรื่อง ทุกสาขา ทั้งในภาคการเกษตรและนอกภาคการเกษตร ข้อมูลปัญหาความต้องการต่างๆ ที่ได้จากพื้นที่เหล่านี้ ถือเป็นข้อมูลจริงที่เกิดจากปัญหาความเดือดร้อนของเกษตรกรโดยตรง ในเรื่องที่มีความเร่งด่วนสภาเกษตรกรแห่งชาติได้ให้ความสำคัญและเร่งนำเสนอรัฐบาลในลักษณะข้อเสนอเชิงนโยบาย และพบว่าปัญหาต่างๆ ส่วนใหญ่ยังไม่ได้รับการแก้ไข ดังนั้น ในปีงบประมาณ พ.ศ.๒๕๕๗ สภาเกษตรกรแห่งชาติ จึงได้หยิบยกเรื่องการจัดทำแผนพัฒนาเกษตรกรรมระดับตำบลขึ้นมาดำเนินการอีกครั้ง โดยครั้งนี้มีวัตถุประสงค์เพื่อสนับสนุนให้ชุมชนร่วมมือกันแก้ไขปัญหาด้วยตนเอง ส่งเสริมการจัดทำแผนพัฒนาเกษตรกรรมในการพัฒนาแก้ไขปัญหาาร่วมกันในรูปแบบของการจัดการตนเอง พัฒนาเกษตรกรให้มีความรู้เท่าทันการเปลี่ยนแปลง สามารถจัดทำแผนพัฒนาร่วมกัน นำไปสู่การเปลี่ยนแปลงเชิงโครงสร้างการเกษตร และสร้างเครือข่ายองค์กรเกษตรกร เชื่อมโยง และพัฒนาความร่วมมือในด้านการผลิตทางเกษตรกรรม การแปรรูป การตลาด และการบริโภคเพื่อการยังชีพระหว่างเครือข่ายเครือข่ายเกษตรกรกับภาครัฐ และภาคเอกชน โดยมุ่งเน้นดำเนินการใน ๕ เรื่องหลักให้บังเกิดผลแก้ปัญหาได้อย่างเป็นรูปธรรม ประกอบด้วย ปัญหาหนี้สิน ปัญหาแหล่งน้ำเพื่อการเกษตร ปัญหาที่ดินทำกิน ปัญหาราคาสินค้าเกษตร เรื่องสวัสดิการเกษตรกร สิทธิเกษตรกรและการไม่ได้รับความเป็นธรรม

แนวทางหนึ่งของการแก้ไขปัญหาการเกษตรนั้น ต้องมีการดำเนินงานในลักษณะของการรวมกลุ่ม และการส่งเสริมพัฒนากลุ่มให้มีความเข้มแข็ง พึ่งตนเองได้ ส่งเสริมให้มีการแปรรูปผลผลิตทางการเกษตร เพื่อสร้างมูลค่าเพิ่ม ในลักษณะของเกษตรอุตสาหกรรม หรือ SMEs เกษตร ซึ่งการที่จะพัฒนาสู่ความเข้มแข็งในระดับนั้นได้ จำเป็นต้องสนับสนุนให้กลุ่มหรือชุมชนมีแผนปฏิบัติงาน มีเป้าหมายที่ชัดเจน มีข้อมูลที่ครบถ้วนถูกต้อง และเป็นปัจจุบัน เพื่อใช้ในการวางแผน และสร้างคนในชุมชนหรือกลุ่มองค์กร ให้มีความรู้ความเข้าใจ มีความสามารถในการ

จัดทำแผนงาน กำหนดวิธีการ เป้าหมายการดำเนินงานได้อย่างมีประสิทธิภาพ เพื่อเป็นพลังขับเคลื่อนที่สำคัญให้กับเศรษฐกิจฐานรากระดับตำบลอย่างยั่งยืน ซึ่งจะสอดคล้องเป็นไปตามยุทธศาสตร์ชาติ ๒๐ ปี ดังนั้น ในปีงบประมาณ พ.ศ. ๒๕๖๐ สภาเกษตรกรแห่งชาติ จึงกำหนดนโยบายให้สภาเกษตรกรจังหวัดจัดทำแผนพัฒนาเกษตรกรรมตำบลเป็นเกษตรอุตสาหกรรม

วัตถุประสงค์โครงการ

๑.๑ เพื่อพัฒนาเกษตรกรให้มีความรู้เท่าทันการเปลี่ยนแปลง สามารถจัดทำแผนพัฒนาร่วมกัน นำไปสู่การเปลี่ยนแปลงเชิงโครงสร้างทางการเกษตร

๑.๒ จัดตั้งองค์กรเกษตรกรรายสินค้าเกษตรในพื้นที่ตำบลเป้าหมาย ซึ่งจะเป็สินค้าเกษตรชนิดใหม่ในพื้นที่หรือพัฒนาแก้ไขสินค้าเกษตรเดิม และเชื่อมโยงเครือข่าย

๑.๓ ปรับปรุงระบบการผลิตและการตลาดสินค้าเกษตรของเกษตรกรในตำบล โดยอาศัยแผนพัฒนาเกษตรกรรม การบริหารจัดการ วิทยาศาสตร์ เทคโนโลยี และนวัตกรรม เป็นเครื่องมือสร้างมูลค่าเพิ่มผลผลิตทางการเกษตรตลอดห่วงโซ่คุณค่า (value chain) ตั้งแต่ต้นน้ำ กลางน้ำ และปลายน้ำ ในรูปแบบเกษตรอุตสาหกรรม และ SMEs เกษตร เปลี่ยนแปลงจากเกษตรแบบดั้งเดิมเป็นเกษตรสมัยใหม่เน้นบริหารจัดการและเทคโนโลยี สร้างเกษตรกรให้เป็นผู้ประกอบการ

เป้าหมายโครงการ

สภาเกษตรกรแห่งชาติกำหนดให้สภาเกษตรกรจังหวัดจัดทำแผนพัฒนาเกษตรกรรมตำบลเป็นเกษตรอุตสาหกรรม อำเภอละ ๑ ตำบล ทั้งนี้ในปีงบประมาณ พ.ศ. ๒๕๕๙ สภาเกษตรกรจังหวัดกระบี่ จัดทำแผนพัฒนาเกษตรกรรมตำบลรวมเสร็จสิ้น จำนวน ๘ ตำบล ปีงบประมาณ พ.ศ.๒๕๖๐ จำนวน ๑๒ ตำบล คงเหลือ ๓๓ ตำบล จึงกำหนดตำบลเป้าหมายในการจัดทำแผนพัฒนาเกษตรกรรมตำบลเป็นเกษตรอุตสาหกรรม ดังนี้

๑. ปี ๒๕๖๑ อำเภอละ ๑-๒ ตำบล รวม ๑๒ ตำบล

๒. ปี ๒๕๖๒ อำเภอละ ๑-๒ ตำบล รวม ๑๒ ตำบล

๓. ปี ๒๕๖๓ อำเภอละ ๑-๒ ตำบล รวม ๙ ตำบล

ตำบลเป้าหมายการจัดทำแผนพัฒนาเกษตรกรรมตำบลเป็นเกษตรอุตสาหกรรม ปีงบประมาณ พ.ศ. ๒๕๖๑ จำนวน ๑๒ ตำบล ได้แก่

๑.อำเภอเมือง ตำบลไสไทย ตำบลคลองประสงค์

๒.อำเภอเหนือคลอง ตำบลคลองเขม่า ตำบลห้วยชุม

๓.อำเภอลำทับ ตำบลดินแดง

๔.อำเภอคลองท่อม ตำบลพุดินนา ตำบลคลองท่อมเหนือ

๕.อำเภอเขาพนม ตำบลเขาหิน

- ๖.อำเภอเกาะลันตา ตำบลศาลาด่าน
 ๗.อำเภออ่าวลึก ตำบลแหลมสัก ตำบลเขาใหญ่
 ๘.อำเภอปลายพระยา ตำบลปลายพระยา

ขั้นตอน / วิธีการดำเนินโครงการ

๑. ประชุมคณะผู้ปฏิบัติงานสภาเกษตรกรระดับอำเภอ พิจารณาคัดเลือกตำบลที่มีศักยภาพ สมัครงใจ และพร้อมที่จะทำการปรับปรุง/เปลี่ยนแปลงชุมชน อำเภอละ ๑ ตำบล พร้อมทั้งเสนอชื่อบุคคลหมู่บ้านละ ๒ คน ร่วมเป็นที่มวิทยากรกระบวนการ

๒. จัดเวทีรับฟังความคิดเห็นเกษตรกรตำบลที่จัดทำแผนฯ พร้อมทั้งอบรมให้ความรู้ชักจูงแนวคิด เทคนิค วิธีการจัดทำแผนฯ แก่ที่มวิทยากรกระบวนการ รวมทั้งชักจูงการดำเนินงาน ทำความเข้าใจในรายละเอียดวัตถุประสงค์ ความจำเป็น ความสำคัญ ของการจัดทำแผนพัฒนาอาชีพเพื่อเพิ่มรายได้ให้แก่เกษตรกร และแนวทางในการสำรวจ/เก็บรวบรวมข้อมูลที่สำคัญเกี่ยวข้องกับการเกษตรในตำบล ได้แก่ แหล่งน้ำ หนี้สิน ที่ดินทำกิน สวัสดิการและสิทธิเกษตรกร ราคาสินค้าเกษตร จำนวนเกษตรกร อาชีพการเกษตรที่ทำรายได้/รายจ่าย การแปรรูปการตลาด ปัจจัยพื้นฐานทางการเกษตรในพื้นที่

๓. รวบรวมข้อมูลที่สำคัญที่เกี่ยวข้องกับการเกษตรในตำบล โดยการประสานงานจากหน่วยที่เกี่ยวข้อง

๔. ดำเนินการจัดทำแผนธุรกิจขององค์กรเกษตรรายสินค้าเกษตร ที่ตัวแทนเกษตรกรในพื้นที่ กำหนดให้เป็นองค์กรเกษตรกลุ่มเกษตรกรอุตสาหกรรม

๕. สำนักงานสภาเกษตรกรจังหวัดกระบี่ วิเคราะห์ สรุปผล ข้อมูลที่ได้จากการสำรวจเกษตรกรในพื้นที่ตำบลจัดทำแผน และข้อมูลที่ได้รับจากหน่วยงานต่างๆ ที่เกี่ยวข้อง

๖. จัดเวทีประชาพิจารณ์ร่างแผนฯ เพื่อรับฟังความคิดเห็นข้อเสนอแนะของเกษตรกรและหน่วยงานที่เกี่ยวข้อง ในเรื่อง แหล่งน้ำ หนี้สิน ที่ดินทำกิน สวัสดิการและสิทธิเกษตรกร ร่วมกันวิเคราะห์ปัญหา กำหนดวิสัยทัศน์ พันธกิจ เป้าหมาย กลยุทธ์ โครงการ/กิจกรรม หน่วยงานรับผิดชอบดำเนินการ

กิจกรรมสร้างความเข้มแข็งแก่เกษตรกรและองค์กรเกษตรรายอาชีพตามแนวทางเกษตรอุตสาหกรรม

เป็นการต่อยอด การแปรรูปสินค้าเกษตร ในการแก้ปัญหาาราคาสินค้าเกษตร ตามกิจกรรมจัดทำแผนพัฒนาเกษตรกรรมระดับตำบล เพื่อให้มีการพัฒนาไปสู่เกษตรอุตสาหกรรม หรือ SMEs เกษตร ดังนี้

๑. รวบรวมข้อมูลตำบลที่ได้จัดทำแผนพัฒนาเกษตรกรรมระดับตำบลแล้วเสร็จ มีการจัดทำแผนพัฒนาหรือการแก้ไขปัญหาารายสินค้า มีการรวมกลุ่ม/องค์กรเกษตรรายสินค้าทำ

การแปรรูปเพื่อสร้างมูลค่าเพิ่มแล้ว และมีความสามารถ ความเป็นไปได้ที่จะต่อยอดพัฒนาไปสู่เกษตรอุตสาหกรรม SMEs เกษตร ในอัตราส่วนร้อยละ ๑๗ ของตำบลที่จัดทำแผนพัฒนาเกษตรกรรมระดับตำบลปีที่ผ่านมา เพื่อให้การสนับสนุน ส่งเสริมเป็นเกษตรอุตสาหกรรมเตรียมเสนอสภาเกษตรกรจังหวัดพิจารณา

๒. จัดประชุมสมาชิกองค์กรเกษตรรายชนิดสินค้า ที่จัดตั้งขึ้นตามแผนพัฒนาเกษตรกรรมระดับตำบลปีที่ผ่านมา ในกลุ่มที่มีความสนใจ มีความพร้อม มีศักยภาพ ต้องการพัฒนายกระดับการดำเนินงานไปสู่เกษตรอุตสาหกรรม หรือ SMEs เกษตร โดยอาจมีบุคคลที่เกี่ยวข้องเข้าร่วมประชุมเช่น ผู้ปกครองท้องถิ่น, ผู้บริหารท้องถิ่น, สถาบันการศึกษา, อ.ก.ส., ประธานกองทุนหมู่บ้านเพื่อประสานความร่วมมือ ปรีกษาหรือสอบถามความเป็นไปได้ของการดำเนินโครงการ โดยมีหัวข้อการประชุมที่สำคัญ เช่น

๑) ขอความเห็นชอบที่ประชุมในการยกระดับการดำเนินงานขององค์กรไปสู่เกษตรอุตสาหกรรม หรือ SMEs เกษตร โดยนำเสนอเหตุผลความจำเป็น ข้อดี ข้อเสีย ประโยชน์ การพิจารณา

๒) พิจารณาเทคโนโลยีหรือนวัตกรรมที่จะนำมาใช้เพื่อการแปรรูปสร้างมูลค่าเพิ่ม ในกรณีที่ยังไม่มีเทคโนโลยี นวัตกรรม หรือรูปแบบการดำเนินงานที่ชัดเจน สามารถติดต่อขอข้อมูลคำแนะนำได้ที่ สำนักงานคณะกรรมการวิจัยแห่งชาติ หรือสถาบันการศึกษาที่มีการวิจัยในเรื่องที่ต้องการ หรือค้นหาได้จากเว็บไซต์ www.tnrr.in.th

๓) รวบรวมรายละเอียดขององค์กรเกษตรรายชนิดสินค้าทั้งหมดที่มีความพร้อม และสมาชิกกลุ่มมีมติให้ดำเนินการ เสนอสภาเกษตรกรจังหวัดคัดเลือกในกรณีมีจำนวนมากเกินกว่าที่จะดำเนินการได้ พร้อมกับการขออนุมัติดำเนินโครงการ/กิจกรรม

อนึ่ง หากไม่มีองค์กรเกษตรกรที่จัดตั้งตามแผนพัฒนาเกษตรกรรมระดับตำบลในปีที่ผ่านมา ในตำบลใดมีความเหมาะสม ให้พิจารณาคัดเลือกจากกลุ่มองค์กรอื่นที่มีความสนใจ มีความพร้อม มีศักยภาพ และต้องการยกระดับการพัฒนาเข้าร่วมโครงการได้

๔) จัดประชุมเชิงปฏิบัติการสมาชิกองค์กรเกษตรกรรายชนิดสินค้า เพื่อดำเนินการจัดทำแผนงานทั้งด้านเทคโนโลยี ด้านการบริหารองค์กร ด้านการดำเนินธุรกิจ และด้านการเงินการลงทุน ร่วมกับผู้ปกครองท้องถิ่น, ผู้บริหารท้องถิ่น, สถาบันการศึกษา, อ.ก.ส., ประธานกองทุนหมู่บ้าน, ผู้ประกอบการธุรกิจ, สมาคม SME ไทย, เครือข่ายประชารัฐ รวมทั้งผู้เกี่ยวข้องอื่นๆ

๕) สกจ. ช่วยประสานงานนำเสนอแผนการลงทุน แผนการดำเนินธุรกิจ เพื่อขอรับการสนับสนุนเงินทุนต่อแหล่งเงินทุนที่เหมาะสม เช่น หน่วยงาน องค์กร หรือสถาบันการเงินในการ ให้การสนับสนุน

๖) แนะนำ ช่วยเหลือ ให้ดำเนินการตามแผนงานที่กำหนดโดยเคร่งครัดเกิดประโยชน์สูงสุดต่อองค์กร หลังจากได้รับเงินอนุมัติเงินสนับสนุนการลงทุนแล้ว

๗) สภาเกษตรกรจังหวัด และสำนักงานสภาเกษตรกรจังหวัดติดตามให้คำแนะนำและประสานสนับสนุนการดำเนินธุรกิจ/กิจกรรม องค์กร เป็นระยะๆ

๘) สำนักงานสภาเกษตรกรจังหวัดจัดทำรายงานสรุปผลการดำเนินงานเสนอสภาเกษตรกรจังหวัดและสำนักงานสภาเกษตรกรแห่งชาติ

ส่วนที่ ๑

ข้อมูลพื้นฐานและ

ข้อมูลด้านการผลิตทาง

การเกษตร

๑. ข้อมูลทั่วไป

๑.๑ อาณาเขตของตำบลคลองเขม่า

ตำบลคลองเขม่า เป็นตำบลหนึ่งที่ตั้งอยู่ในอำเภอเหนือคลอง จังหวัดกระบี่ โดยมี
อาณาเขต ดังนี้

ทิศเหนือ	จดตำบลเหนือคลอง อำเภอเหนือคลอง จังหวัดกระบี่
ทิศใต้	จดตำบลลิ้นช้าง อำเภอเหนือคลอง จังหวัดกระบี่
ทิศตะวันตก	จดตำบลคลองประสงค์ อำเภอเมือง และทะเลอันดามัน
ทิศตะวันออก	จดตำบลคลองขาน อำเภอเหนือคลอง จังหวัดกระบี่

๑.๒ ลักษณะภูมิประเทศ

ภูมิประเทศ ลักษณะพื้นที่ส่วนใหญ่เป็นที่ราบค่อนข้างสูง ส่วนตอนล่างเป็นที่ราบต่ำ เป็นพื้นที่เหมาะแก่การทำเกษตรกรรม ทำนา ทำสวนยางพารา และปาล์มน้ำมัน

๑.๓ จำนวนหมู่บ้าน /ชุมชน ของตำบลคลองเขม่า มีทั้งหมด ๔ หมู่บ้าน ประกอบด้วย

ชื่อบ้าน	จำนวนครัวเรือนทั้งหมด (ครัวเรือน)	จำนวนครัวเรือนเกษตรกร (ครัวเรือน)	ร้อยละจำนวนครัวเรือนเกษตรกร	จำนวนประชากร			
				ชาย (คน)	หญิง (คน)	รวม (คน)	เฉลี่ย (คน/ครัวเรือน)
บ้านนาวง	๔๓๓	๒๘๐	๖๔.๖๓%	๖๙๓	๓/๓/๘	๑,๔๓๑	๓.๔๐
คลองเขม่า	๒๐๓	๑๖๐	๓/๘.๘๒	๔๒๑	๔๐๓	๘๒๔	๔.๐๘
ควนต้อ	๓๘๓	๒๐๔	๕๓.๒๖	๘๔๔	๘๘๐	๑,๓๒๔	๔.๕๐
บ้านหัวนอน	๒๓๒	๑๒๙	๕๓.๔๓	๕๓๖	๕๓/๓	๑,๑๔๙	๔.๒๒
รวม	๑,๒๙๑	๓/๓/๓	๖๑.๐๔	๒,๕๓๔	๒,๖๓๘	๕,๑๗๒	๔.๐๑

๒. สภาพเศรษฐกิจ พื้นที่ทำการเกษตรของตำบลคลองเขม่า ส่วนใหญ่ประกอบอาชีพทำนา ทำสวนยางพารา ปาล์มน้ำมัน สวนผลไม้ ได้แก่ เงาะ ทุเรียน ปลูกผักสวนครัว และเลี้ยงสัตว์

หน่วยธุรกิจในตำบลคลองเขม่า

- ตลาดสด ๑ แห่ง
- ปั๊มน้ำมันและก๊าซ ๑ แห่ง
- โรงงานอุตสาหกรรม ๑ แห่ง

พื้นที่เพาะปลูกพืชเศรษฐกิจ

พืชเศรษฐกิจที่สำคัญของตำบลคลองเขม่า เกษตรกรปลูกมากที่สุด ได้แก่ ยางพารา มีเนื้อที่การปลูกยางพาราโดยประมาณ ๓,๔๑๖ ไร่ คิดเป็นสัดส่วนประมาณร้อยละ ๕๐.๒๑ ของพื้นที่เพาะปลูก ถัดมา ได้แก่ การปลูกปาล์มน้ำมัน มีเนื้อที่การปลูกปาล์มน้ำมัน โดยประมาณ ๓,๑๘๖ ไร่ คิดเป็นสัดส่วนประมาณ ร้อยละ ๔๖.๘๓ ของพื้นที่เพาะปลูกทั้งหมด

ขอบเขต	ประเภท	เนื้อที่(ไร่)	ร้อยละ
ต.คลองเขม่า	ยางพารา	๓,๔๑๖	๕๐.๒๑
	ปาล์มน้ำมัน	๓,๑๘๖	๔๖.๘๓
	ข้าว	๑๒๔	๑.๘๒
	ทุเรียน เงาะ มังคุด	๓๖	๑.๑๑

ที่มา: กรมพัฒนาที่ดิน

การใช้ที่ดิน

ลักษณะการใช้ที่ดินของตำบลคลองเขม่า ส่วนใหญ่เป็นพื้นที่ไม่ยืนต้นมีเนื้อที่ประมาณ ๓,๕๓๑ ไร่ หรือคิดเป็นสัดส่วนประมาณร้อยละ ๔๓.๕๕ ของพื้นที่ทั้งหมด ถัดมาเป็นพื้นที่ป่า มีเนื้อที่ประมาณ ๕,๓๑๐ ไร่ หรือคิดเป็นสัดส่วนประมาณร้อยละ ๓๒.๘๔ ของพื้นที่ทั้งหมด

ขอบเขต	ประเภท	เนื้อที่ (ไร่)	ร้อยละ
ต.คลองเขม่า	ไม่ยืนต้น	๓,๕๓๑	๔๓.๕๕
	พื้นที่ป่า	๕,๓๑๐	๓๒.๘๔
	พื้นที่น้ำ	๑,๓๖๓	๑๐.๑๔
	สถานที่เพาะเลี้ยงสัตว์น้ำ	๑,๔๐๗	๘.๐๗

	พื้นที่ชุมชนและสิ่งปลูกสร้าง	๖๑๒	๓.๕๒
	พื้นที่นา	๑๙๓	๑.๑๑

ลักษณะภูมิอากาศ

ตำบลคลองเขม่า ได้รับอิทธิพลจากมรสุมตะวันออกเฉียงใต้ระหว่างเดือนพฤษภาคม ถึงเดือนตุลาคมและลมมรสุมตะวันออกเฉียงเหนือ ระหว่างเดือนพฤศจิกายนถึงเดือนเมษายน จึงทำให้ฝนตกชุกตลอดปี มี ๒ ฤดูกาล คือ ฤดูร้อน (ม.ค. – เม.ย.) และฤดูฝน (พ.ค. – ธ.ค.) อุณหภูมิ แต่ละฤดูกาลจะไม่แตกต่างกันมากนัก อยู่ระหว่าง ๒๐.๐๖ – ๓๖.๕ องศาเซลเซียส ปริมาณน้ำฝน เฉลี่ยประมาณ ๒,๐๖๑.๖ มิลลิเมตร ต่อปี

อาชีพ

อาชีพที่สำคัญของประชากรในตำบลคลองเขม่าได้แก่ เกษตรกรรม ปศุสัตว์ การประมงและธุรกิจการท่องเที่ยว

เกษตรกรรม พืชเศรษฐกิจที่สำคัญคือ ยางพารา ปาล์มน้ำมัน มะพร้าว สวนผลไม้ ได้แก่ เงาะ ลองกอง ขนุน สะตอ ทุเรียน เป็นต้น

การปศุสัตว์ ส่วนใหญ่จะเลี้ยงไว้เพื่อการบริโภคและจำหน่าย สัตว์ที่นิยมเลี้ยง ได้แก่ โค กระบือ สุกร แพะ ไก่ เป็ด เป็นต้น

การประมง ได้แก่ การเลี้ยงปลาในบ่อ และในกระชัง เช่น ปลาดุก ปลากะพงขาว ปลาเก๋า และเลี้ยงกุ้งกุลาดำ เป็นต้น

รายได้และรายจ่ายครัวเรือนเกษตรกร

ครัวเรือนเกษตรกรตำบลคลองเขม่า โดยเฉลี่ยมีรายได้จากการทำการเกษตร ประมาณ ๒๕๒,๓๑๒ บาทต่อปี รายได้จากอาชีพเสริมโดยเฉลี่ยประมาณ ๕,๖๔๓ บาทต่อปี และรายได้อื่น ๆ โดยเฉลี่ยประมาณ ๓,๕๐๒ บาทต่อปี และมีรายจ่ายสำหรับต้นทุนในการประกอบอาชีพโดยเฉลี่ยประมาณ ๒๑,๑๔๘ บาทต่อปี รายจ่ายสำหรับสิ่งของจำเป็นในการดำรงชีพโดยเฉลี่ยประมาณ ๑๒๒,๓๙๖ บาทต่อปี รายจ่ายสำหรับสิ่งของไม่จำเป็นอื่น ๆ โดยเฉลี่ยประมาณ ๕๐,๓๖๔ บาทต่อปี และมีรายจ่ายในการชำระหนี้สินทั้งเงินต้นพร้อมดอกเบี้ยโดยเฉลี่ยประมาณ ๒๓,๙๖๘ บาทต่อปี

รายได้เฉลี่ยต่อปีครัวเรือนเกษตรกร

หน่วย: บาท

อาชีพหลัก	๒๕๒,๓๑๒
อาชีพรอง	๕,๖๔๓
อื่นๆ	๓,๕๐๒

ที่มา: กรมพัฒนาชุมชน

ค่าใช้จ่ายเฉลี่ยครัวเรือนเกษตรกร

หน่วย: บาท

ต้นทุนการผลิต	๒๑,๑๔๘
รายจ่ายจำเป็นเพื่อการดำรงชีพ	๑๒๒,๓๙๖
รายจ่ายไม่จำเป็น	๕๐,๓๖๔
การชำระหนี้สินพร้อมดอกเบี้ย	๒๓,๙๖๘

ที่มา: กรมพัฒนาชุมชน

การทำเกษตรที่สำคัญ

การผลิตสินค้าเกษตรที่สำคัญของตำบลคลองเขม่า ได้แก่ การทำสวนยางพารา มีเนื้อที่เพาะปลูกประมาณ ๒,๓๕๑ ไร่ จำนวนครัวเรือนประมาณ ๖๘๔ ครัวเรือน โดยเฉลี่ย ครัวเรือนเกษตรกรที่ทำสวนยางพารามีเนื้อที่ประมาณ ๔ ไร่ ต่อครัวเรือน มีรายได้จากการทำสวนยางพาราโดยเฉลี่ยประมาณครัวเรือนละ ๖๔,๐๐๐ บาทต่อปี การทำสวนปาล์มน้ำมัน มีเนื้อที่เพาะปลูกประมาณ ๖๗๐ ไร่ จำนวนครัวเรือนประมาณ ๒๒๖ ครัวเรือน โดยเฉลี่ยครัวเรือนเกษตรกรที่ทำสวนยางพารามีเนื้อที่ประมาณ ๓ ไร่ ต่อครัวเรือน มีรายได้จากการทำสวนปาล์ม น้ำมันโดยเฉลี่ยประมาณครัวเรือน ละ ๖๔,๕๐๐ บาทต่อปี การทำสวนมะพร้าวมีรายได้โดยเฉลี่ยประมาณครัวเรือนละ ๑๔,๖๖๗ บาทต่อปี การเลี้ยงสัตว์ ที่สำคัญ ได้แก่ โคเนื้อมีรายได้โดยเฉลี่ยประมาณครัวเรือนละ ๓๕,๐๐๐ บาทต่อปี การเลี้ยงเป็ด-ไก่ มีรายได้โดยเฉลี่ยประมาณครัวเรือน ละ ๑๐,๐๐๐ บาทต่อปี และการทำประมงเกษตรกร ที่ประกอบอาชีพทำการประมงขนาดเล็ก มีรายได้โดยเฉลี่ยประมาณครัวเรือนละ ๑๑๓,๕๐๐ บาทต่อปี และเกษตรกรที่ทำประมงน้ำจืด มีรายได้โดยเฉลี่ยประมาณครัวเรือนละ ๒๐,๐๐๐ บาทต่อปี

การทำสวนยางพารา	
จำนวนไร่	๒,๓๕๑
จำนวนคร้วเรือน	๖๘๔
คร้วเรือนใช้พื้นที่เพาะปลูกโดยเฉลี่ย (ไร่)	๔
รายได้ต่อปีเฉลี่ย คร้วเรือนละ (บาท)	๖๔,๐๐๐
ค่าปุ๋ยเฉลี่ยต่อไร่ต่อปีคร้วเรือนละ (บาท)	๑,๓/๐๐
ค่าสารเคมีเฉลี่ยต่อไร่ต่อปีคร้วเรือนละ (บาท)	๑,๓/๐๐

การทำสวนปาล์มน้ำมัน	
จำนวนไร่	๖๓/๐
จำนวนคร้วเรือน	๒๒๖
คร้วเรือนใช้พื้นที่เพาะปลูกโดยเฉลี่ย(ไร่)	๓
รายได้ต่อปีเฉลี่ยคร้วเรือนละ(บาท)	๖๔,๕๐๐
ค่าปุ๋ยเฉลี่ยต่อไร่ต่อปี คร้วเรือนละ(บาท)	๑,๓๖๓/
ค่าสารเคมีเฉลี่ยต่อไร่ต่อปี คร้วเรือนละ(บาท)	๒,๐๓๓

การทำสวนมะพร้าว	
จำนวนไร่	๔๐๖
จำนวนคร้วเรือน	๓/๕
รายได้ต่อปีเฉลี่ยคร้วเรือนละ(บาท)	๑๔,๖๖๓/

การเลี้ยงสัตว์		
โคเนื้อ	รายได้ต่อปีเฉลี่ยคร้วเรือนละ(บาท)	๓๕,๐๐๐
เป็ด-ไก่	รายได้ต่อปีเฉลี่ยคร้วเรือนละ(บาท)	๑๐,๐๐๐

การทำประมง (ขนาดเล็ก)	
จำนวนครัวเรือน	๒๐๕
รายได้ต่อปีเฉลี่ยครัวเรือนละ(บาท)	๑๑๓,๕๐๐
การเลี้ยงสัตว์น้ำ	
จำนวนครัวเรือน	๓๕
รายได้ต่อปีเฉลี่ยครัวเรือนละ(บาท)	๒๐,๐๐๐

ที่มา: กรมพัฒนาชุมชน

ส่วนที่ ๒

ปัญหาพื้นฐานทางการเกษตร
และการวิเคราะห์สถานการณ์

ส่วนที่ ๒ ปัญหาพื้นฐานทางการเกษตรและการวิเคราะห์สถานการณ์

๒.๑ ปัญหาพื้นฐานทางการเกษตร

แหล่งน้ำเพื่อการเกษตร

การประกอบอาชีพเกษตรกรรมของเกษตรกรตำบลคลองเขม่า จะอาศัยน้ำฝนตามธรรมชาติเป็นส่วนใหญ่สำหรับการดูแลรักษาผลผลิตทางการเกษตรของตนเองโดยภาพรวมของตำบลส่วนใหญ่จะมีแหล่งน้ำเพื่อการเกษตรอย่างเพียงพอตลอดทั้งปี อย่างไรก็ตามยังมีเกษตรกรบางส่วนในพื้นที่ ขาดแคลนน้ำเพื่อการเกษตรและมีความต้องการแหล่งน้ำเพื่อการเกษตรเพิ่มเติมเพื่อให้ตนเองสามารถที่จะพัฒนาการทำเกษตรของตนเองให้มีความหลากหลายสอดคล้องกับสถานการณ์ได้มากยิ่งขึ้น

ลักษณะความพอเพียง	หมู่บ้าน			
	หมู่ ๑	หมู่ ๒	หมู่ ๓	หมู่ ๔
ไม่เพียงพอ	✓	✓		✓
เพียงพอตลอดปี				
เพียงพอเฉพาะฤดูฝน				
ไม่มีแหล่งน้ำสำหรับเพาะปลูก				
ไม่ได้ใช้แหล่งน้ำสำหรับการเพาะปลูก			✓	

ที่มา: กรมพัฒนาชุมชน

ระดับปัญหาน้ำเพื่อการเกษตร

ปัญหามาก		ปัญหาปานกลาง		ปัญหาน้อย/ไม่มีปัญหา	
จำนวน	ร้อยละ	จำนวน	ร้อยละ	จำนวน	ร้อยละ
๓	๓/๕	-	-	๑	๒๕.๐๐

ที่มา: กรมพัฒนาชุมชน

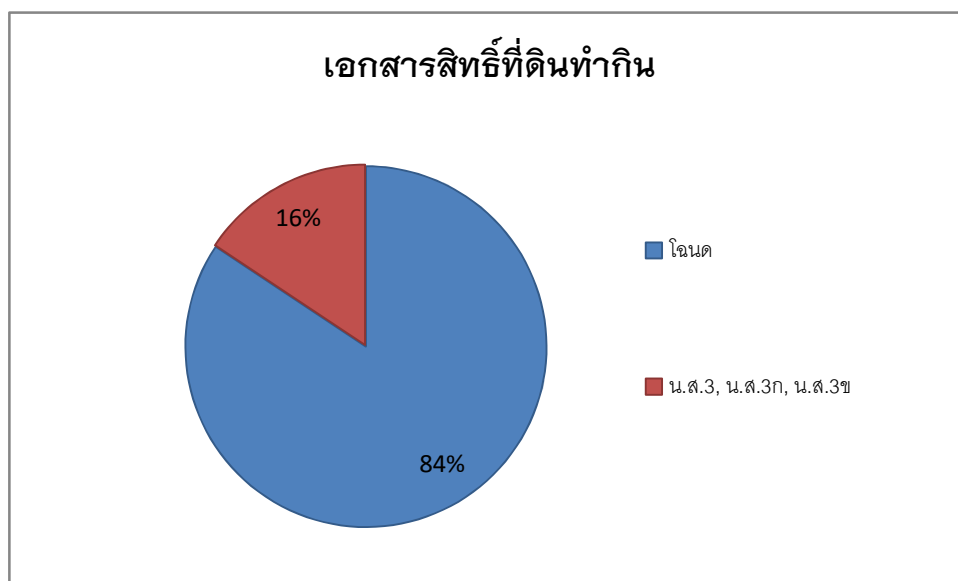
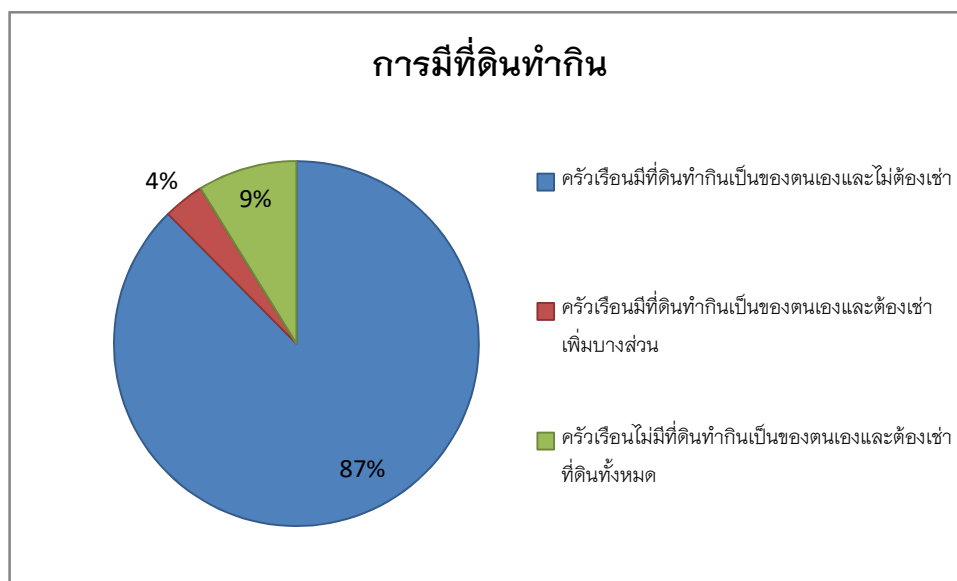
ครัวเรือนที่มีปัญหาน้ำเพื่อการเกษตร

หมู่บ้าน	ประชากร	ครัวเรือน
หมู่ ๑ บ้านนาวง	๓๖๔	๑,๒๙๔
หมู่ ๒ บ้านคลองเขม่า	๑๘๑	๓/๕๙
หมู่ ๔ บ้านห้วยนอน	๒๓/๕	๑,๑๓๘

ที่มา: กรมพัฒนาชุมชน

ที่ดินทำกิน

เกษตรกรในพื้นที่ตำบลคลองเขม้า ส่วนใหญ่มีที่ดินทำกินเป็นของตนเองโดยครัวเรือนเกษตรกรที่มีที่ดินทำกินเป็นของตนเองมีสัดส่วนประมาณร้อยละ ๘๗ ของครัวเรือนเกษตรกรทั้งหมด ครัวเรือนเกษตรกรที่มีที่ดินทำกินและต้องเช่าเพิ่มบางส่วน มีสัดส่วนประมาณร้อยละ ๔ ของครัวเรือนเกษตรกรทั้งหมด และครัวเรือนเกษตรกรที่ไม่มีที่ดินทำกินมีสัดส่วนประมาณร้อยละ ๙ ของครัวเรือนเกษตรกรทั้งหมด ในส่วนของเอกสารสิทธิ์ในที่ดินทำกินของเกษตรกรนั้น ส่วนมากจะเป็นโฉนด โดยมีสัดส่วนประมาณร้อยละ ๘๔ ของที่ดินเกษตรกรทั้งหมด อันดับถัดมาเป็น น.ส.๓, น.ส.๓ก, น.ส.๓ข มีสัดส่วนประมาณร้อยละ ๑๖ ของที่ดินเกษตรกรทั้งหมด



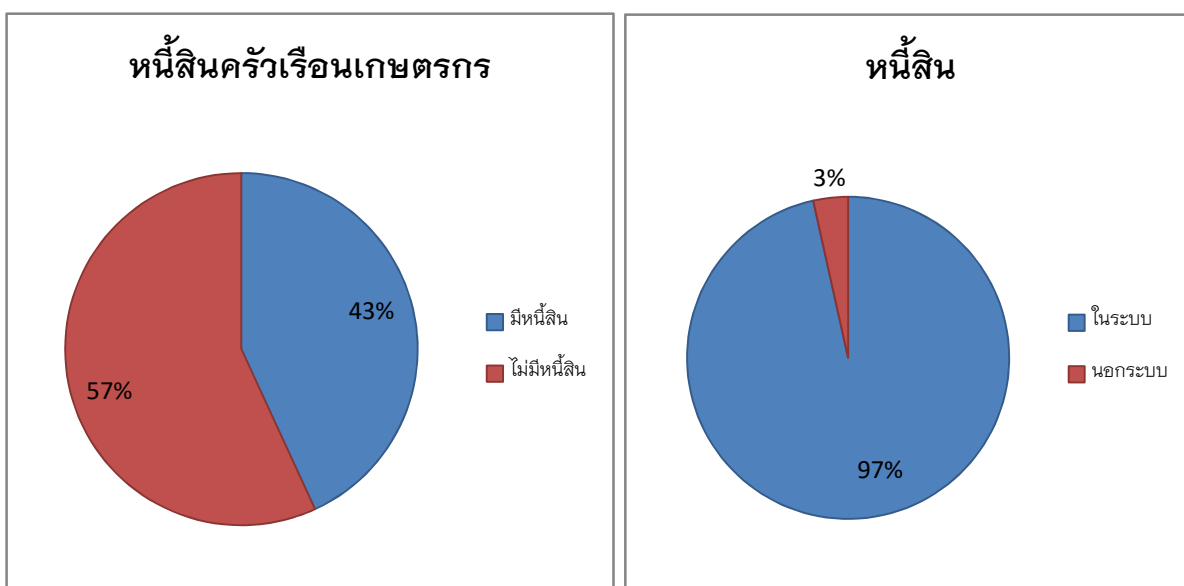
ระดับปัญหาการมีที่ดินทำกิน

ปัญหาหนัก		ปัญหาปานกลาง		ปัญหาน้อย/ไม่มีปัญหา	
จำนวน	ร้อยละ	จำนวน	ร้อยละ	จำนวน	ร้อยละ
-	-	-	-	๔	๑๐๐.๐๐

ที่มา: กรมพัฒนาชุมชน

หนี้สินครัวเรือนเกษตรกร

ครัวเรือนเกษตรกรตำบลคลองเขม้า ส่วนมากจะไม่มีหนี้สินโดยครัวเรือนเกษตรกรที่ไม่มีหนี้สินมีสัดส่วนประมาณร้อยละ ๕๗ ของครัวเรือนเกษตรกรทั้งหมด และครัวเรือนเกษตรกรที่มีหนี้สินมีสัดส่วนประมาณร้อยละ ๔๓ ของครัวเรือนเกษตรกรทั้งหมด แหล่งหนี้สินส่วนใหญ่จะเป็นหนี้สินในระบบมีสัดส่วนประมาณร้อยละ ๙๗ และหนี้สินนอกระบบมีสัดส่วนร้อยละ ๓ ของครัวเรือนเกษตรกรที่มีหนี้สินทั้งหมด ค่าใช้จ่ายด้านการชำระหนี้สินพร้อมดอกเบี้ยต่อปี โดยเฉลี่ยประมาณ ๒๓,๙๖๘ บาท



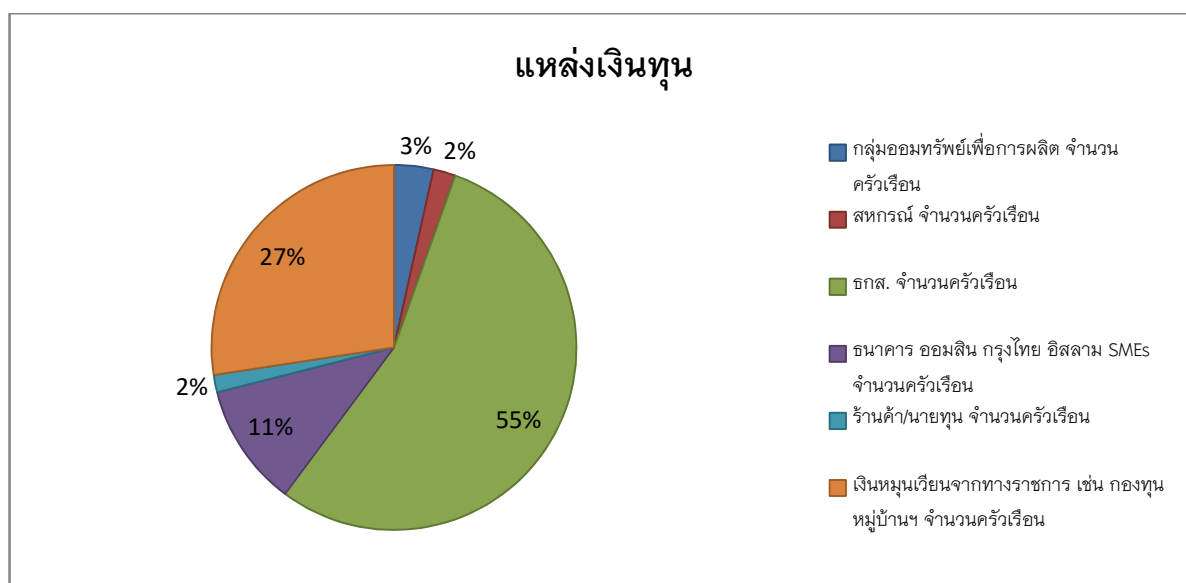
ค่าใช้จ่ายด้านการชำระหนี้สินพร้อมดอกเบี้ยต่อปี (บาท)

๒๓,๙๖๘

ที่มา: กรมพัฒนาชุมชน

แหล่งเงินทุน

แหล่งเงินทุนที่สำคัญของครัวเรือนเกษตรกรในพื้นที่ตำบลคลองเขม้า ครัวเรือนเกษตรกรส่วนมากจะใช้เงินทุนจากเงินหมุนเวียนของทางราชการ คิดเป็นสัดส่วนประมาณ ร้อยละ ๒๗ ของแหล่งเงินทุนที่สำคัญ เงินทุนจากธนาคารเพื่อการเกษตรและสหกรณ์การเกษตรมีสัดส่วนประมาณร้อยละ ๕๕ ของแหล่งเงินทุนที่สำคัญ เงินทุนจากสหกรณ์ประมาณร้อยละ ๒ ของแหล่งเงินทุนที่สำคัญ โดยภาพรวมของตำบลแล้วเกษตรกรยังมีปัญหาในการเข้าถึงแหล่งเงินทุนอยู่ในระดับมาก มีจำนวน ๓ หมู่บ้าน คิดเป็นสัดส่วนประมาณร้อยละ ๓๕ ของหมู่บ้านทั้งหมด



ที่มา: กรมพัฒนาชุมชน

ระดับปัญหาการเข้าถึงแหล่งเงินทุน

ปัญหาหนัก		ปัญหาปานกลาง		ปัญหาน้อย/ไม่มีปัญหา	
จำนวน	ร้อยละ	จำนวน	ร้อยละ	จำนวน	ร้อยละ
๓	๓๕.๐๐	๑	๒๕.๐๐	-	-

หมู่บ้านที่มีปัญหาด้านแหล่งเงินทุน

หมู่บ้าน	ประชากร	ครัวเรือน
หมู่ ๑ บ้านนาง	๓๖๔	๑,๒๙๔
หมู่ ๓ บ้านควนต่อ	๔๓๙	๑,๖๐๑
หมู่ ๔ บ้านหัวนอน	๒๓๕	๑,๑๓๔

๒.๒ การวิเคราะห์สถานการณ์

๒.๒.๑ ปัญหาพื้นฐานทางการเกษตร

● ปัญหาแหล่งน้ำเพื่อการเกษตร

❖ อาศัยน้ำแหล่งน้ำธรรมชาติและน้ำฝนเป็นส่วนใหญ่ การปรับเปลี่ยนปลูกพืชอื่นทำได้ค่อนข้างยาก

❖ การกระจายน้ำประปายังไม่ทั่วถึงทุกครัวเรือน

❖ สถานที่กักเก็บน้ำไม่เพียงพอ

● ปัญหาที่ดินทำกิน

❖ เกษตรกรบางส่วนไม่มีที่ดินทำกิน

❖ ที่ดินทำกินของเกษตรกรทับซ้อนกับพื้นที่ป่าของหน่วยงานรัฐ

❖ ที่ดินทำกินของเกษตรกรบางส่วนไม่มีเอกสารสิทธิ์

❖ ที่ดินทำกินของเกษตรกรบางส่วนขาดการบำรุงรักษาทำให้ดินเสื่อม

คุณภาพ

● ปัญหาหนี้สินครัวเรือนเกษตรกร

❖ เกษตรกรบางส่วนมีหนี้สิน

❖ เกษตรกรบางส่วนมีหนี้สินนอกระบบ

❖ เกษตรกรบางส่วนยังไม่สามารถเข้าถึงหน่วยงานที่ให้การช่วยเหลือด้าน

หนี้สิน

● ปัญหาแหล่งเงินทุน

❖ การเข้าถึงแหล่งเงินทุนของเกษตรกรไม่ทั่วถึง

❖ ขาดองค์ความรู้และข้อมูลข่าวสารในการเข้าถึงแหล่งเงินทุน

❖ เงื่อนไข ระเบียบ ข้อบังคับ ของแหล่งเงินทุนมีมากเกินไป ส่งผลต่อการ

เข้าถึงแหล่งเงินทุนของเกษตรกร

❖ ขาดแหล่งเงินทุนดอกเบี้ยถูกที่เหมาะสมต่อการประกอบอาชีพ

เกษตรกรรวม

- **สวัสดิการ การไม่ได้รับความเป็นธรรม และนวัตกรรม**

- ❖ คราวเรือนเกษตรกรต้องขายผลผลิตผ่านพ่อค้าคนกลาง ถูกกดราคา
ผลผลิต
- ❖ การจัดซื้อปัจจัยการผลิตของเกษตรกรยังพึ่งพิงร้านจำหน่ายปัจจัยการ
ผลิต ในพื้นที่ ราคาปัจจัยการผลิตค่อนข้างสูง
- ❖ ขาดการนำเทคโนโลยีและนวัตกรรมมาใช้ในการผลิต ไม่สามารถสร้าง
มูลค่าเพิ่มให้กับผลผลิตของตนเองได้
- ❖ ขาดแคลนการส่งเสริม สนับสนุน ให้เกษตรกรเข้าถึง องค์ความรู้
เทคโนโลยี และนวัตกรรม

- **ราคาสินค้าเกษตร**

- ❖ ราคาผลผลิตทางการเกษตรตกต่ำ
- ❖ ขาดแหล่งรวบรวมสินค้าเกษตร
- ❖ การขายผลผลิตต้องผ่านพ่อค้าคนกลาง เกษตรกรโดนกดราคา
- ❖ การปรับเปลี่ยนปลูกพืชอื่น เพื่อสร้างรายได้เสริม มีข้อจำกัด เช่น แหล่งน้ำ
ไม่เพียงพอ สภาพดินไม่มีความเหมาะสม ดินเสื่อมสภาพ

๒.๒.๒ การวิเคราะห์สถานการณ์ (SWOT Analysis)

จุดแข็ง

- เส้นทางคมนาคมสะดวก
- มีแหล่งทรัพยากรเหมาะแก่การประกอบอาชีพเกษตรกรรม

จุดอ่อน

- ขาดแคลนแหล่งน้ำในบางพื้นที่การปรับเปลี่ยนเพื่อปลูกพืชอื่นทำได้ยาก
- การรวมกลุ่มของเกษตรกรไม่เข้มแข็ง
- ราคาผลผลิตสินค้าเกษตรตกต่ำ
- ที่ดินทำกินของเกษตรกรไม่มีเอกสารสิทธิ์
- ที่ดินทำกินของเกษตรกรบางส่วนเสื่อมคุณภาพ
- ขาดแคลนพันธุ์พืช พันธุ์สัตว์ที่มีคุณภาพ

- ขาดแคลนเงินทุน

โอกาส

- นโยบายส่งเสริมด้านการเกษตรของจังหวัดกระบี่
- การส่งเสริมสนับสนุนขององค์การบริหารส่วนตำบลคลองเขม่า
- นโยบายการขับเคลื่อนเศรษฐกิจฐานรากของรัฐ

อุปสรรค

- ต้นทุนในการผลิตสูง เช่น ปุ๋ยเคมี และปัจจัยในการผลิต
- ราคาผลผลิตทางการเกษตรตกต่ำ
- เงื่อนไข ระเบียบ ข้อบังคับ ของแหล่งเงินทุน
- ขาดแหล่งรวบรวมผลผลิตการเกษตร
- สภาพภูมิอากาศเปลี่ยนแปลง ฝนตกไม่ตามฤดูกาล
- กฎ ระเบียบ ข้อบังคับ ภาครัฐ ส่งผลกระทบต่อการทำงานการเกษตรของเกษตรกร

ส่วนที่ ๓

ยุทธศาสตร์การพัฒนา

การเกษตร

พ.ศ. ๒๕๖๒ - ๒๕๖๕

ส่วนที่ ๓ ยุทธศาสตร์การพัฒนากาเกษตร พ.ศ. ๒๕๖๒-๒๕๖๕

วิสัยทัศน์ : “เกษตรกรฐานรากมั่นคง ส่งเสริมวิถีพอเพียง เพิ่มศักยภาพการเกษตรสู่สากล”

ยุทธศาสตร์ ที่ ๑ : การพัฒนาสินค้าภาคการเกษตรและแก้ไขปัญหาราคาสินค้าเกษตร

ยุทธศาสตร์ที่ ๒ : การพัฒนาและแก้ไขปัญหาหนี้สินของเกษตรกร และการเข้าถึงแหล่ง
เงินทุน

ยุทธศาสตร์ ที่ ๓ : การพัฒนาและแก้ไขปัญหาที่ดินเพื่อการเกษตรของเกษตรกร

ยุทธศาสตร์ ที่ ๔ : การพัฒนาและแก้ไขปัญหาแหล่งน้ำเพื่อการเกษตรของเกษตรกร

ยุทธศาสตร์ ที่ ๕ : การพัฒนาและส่งเสริมองค์ความรู้ ด้านเทคโนโลยี นวัตกรรม สวัสดิการ
เกษตรกร

ยุทธศาสตร์ ที่ ๑ : การพัฒนาสินค้าภาคการเกษตรและแก้ไขปัญหาราคาสินค้าเกษตร

กลยุทธ์ที่ ๑ : เชื่อมโยงเครือข่ายตั้งแต่การผลิต การแปรรูป การตลาด ยกกระตักการทำ
การเกษตร ให้เป็นเกษตรกรที่สามารถแปรรูปผลผลิต เพิ่มมูลค่าได้ สนับสนุน
เกษตรกรรุ่นใหม่ สร้างเกษตรกรที่มีความรู้ความสามารถในการยกระดับการผลิต
การแปรรูป การบริหารจัดการ

กลยุทธ์ที่ ๒ : ส่งเสริมระบบการเรียนรู้ของเกษตรกร สร้างเครือข่ายข้อมูลข่าวสารและความ
รู้ใหม่ ผ่านระบบการปฏิบัติจริง ด้านการผลิต ด้านเทคโนโลยี และธุรกิจตลาด

กลยุทธ์ที่ ๓ : ส่งเสริมความเข้มแข็งของกลุ่มเกษตรกร/องค์กรเกษตรกร ตามรายชนิดสินค้าชนิด
เดียวกัน ประเภทเดียวกัน ยกกระตักเกษตรกรให้เป็นผู้ประกอบการเอง

กลยุทธ์ที่ ๔ : สนับสนุนการจัดตั้งศูนย์บริหารจัดการสินค้าเกษตร หรือตลาดสินค้าตำบล
ศูนย์กลางซื้อขายแลกเปลี่ยนสินค้าเกษตรเชื่อมโยงการท่องเที่ยวในพื้นที่ตำบล

ยุทธศาสตร์ ที่ ๒ : การพัฒนาและแก้ไขปัญหาหนี้สินของเกษตรกร และการเข้าถึงแหล่ง
เงินทุน

กลยุทธ์ที่ ๑ : ส่งเสริมกองทุนเพื่อสวัสดิการให้แก่เกษตรกร ตั้งแต่ ๑๕ ปีขึ้นไป

กลยุทธ์ที่ ๒ : ส่งเสริมการพัฒนาศักยภาพเกษตรกรตามแนวปรัชญาเศรษฐกิจพอเพียง สร้าง
ความเข้มแข็งของชุมชน ลด ละ เลิก อบายมุข เพิ่มขีดความสามารถในการพึ่งพา
ตนเองของเกษตรกร

กลยุทธ์ที่ ๓ : ส่งเสริมอาชีพทางเลือกในพื้นที่เหมาะสม ด้านพืช ด้านประมง ด้านปศุสัตว์
เพื่อรวบรวม กลุ่มเกษตรกรให้เกษตรกรเป็นเจ้าของปัจจัยการผลิต

กลยุทธ์ที่ ๔ : เพิ่มโอกาสการเข้าถึงแหล่งเงินทุน แก้ไขปัญหาหนี้นอกระบบ โดยประชาสัมพันธ์ให้เกษตรกรผู้มีหนี้ทราบสามารถยื่นเรื่องเสนอหน่วยงานเข้ารับการแก้ไขได้

ยุทธศาสตร์ ที่ ๓ : การพัฒนาและแก้ไขปัญหาดินเพื่อการเกษตรของเกษตรกร

กลยุทธ์ที่ ๑ : ส่งเสริมให้เกษตรกรมีกรรมสิทธิ์หรือสิทธิในที่ดิน โดยการกระจายสิทธิการถือครองกรรมสิทธิ์ให้แก่ผู้ที่อยู่ในพื้นที่ที่ไม่ได้รูก้ำเขตป่าสงวน

กลยุทธ์ที่ ๒ : ส่งเสริมและพัฒนาการปรับปรุงบำรุงดิน และ ลด ละ การใช้สารเคมีลงสู่ผืนดิน ปรับเปลี่ยนการผลิต จากแบบพึ่งพาสารเคมีมาสู่การผลิตแบบอินทรีย์ เพื่อปรับรูปแบบการผลิตที่ยั่งยืน สอดคล้องกับความต้องการของตลาด

กลยุทธ์ที่ ๓ : ส่งเสริมให้การอบรมองค์ความรู้เรื่องกฎหมายที่ดิน

ยุทธศาสตร์ ที่ ๔ : การพัฒนาและแก้ไขปัญหแหล่งน้ำเพื่อการเกษตรของเกษตรกร

กลยุทธ์ที่ ๑ : ส่งเสริมพื้นที่ทำการเกษตรที่มีศักยภาพในการสร้างแหล่งกักเก็บน้ำ ขนาดใหญ่ ขนาดกลาง ขนาดเล็ก ในหมู่บ้านและชุมชน

กลยุทธ์ที่ ๒ : บูรณาการแหล่งงบประมาณ ขุดลอกแหล่งน้ำธรรมชาติ ฝายกักเก็บน้ำ ป่อน้ำบาดาล ปรับปรุง ซ่อมแซม ให้สามารถกักเก็บน้ำ เพื่อให้ใช้ประโยชน์ในการเกษตรให้เพิ่มมากขึ้น

กลยุทธ์ที่ ๓ : พัฒนาประสิทธิภาพจัดการน้ำตามสภาพของพื้นที่ วางแผนการใช้น้ำและการบำรุงรักษาแหล่งน้ำอย่างยั่งยืน

ยุทธศาสตร์ ที่ ๕ : การพัฒนาและส่งเสริมองค์ความรู้ ด้านเทคโนโลยี นวัตกรรม สวัสดิการเกษตรกร

กลยุทธ์ที่ ๑ : ส่งเสริม เร่งรัดการถ่ายทอดผลงานวิจัยและพัฒนาเทคโนโลยี ที่สอดคล้องกับศักยภาพและความต้องการของพื้นที่ สู่เกษตรกรรายย่อย องค์กรเกษตรกร วิสาหกิจชุมชน เพื่อสนับสนุนการจัดทำแผนพัฒนาเกษตรกรรมระดับตำบลเป็นเกษตรอุตสาหกรรม

กลยุทธ์ที่ ๒ : สนับสนุนการนำภูมิปัญญาท้องถิ่น เอกฉลัษณ์ตำบล ไปใช้การแปรรูปเพิ่มมูลค่าสินค้าเกษตร ด้วยแนวคิดสร้างสรรค์ เกษตรประณีต และนวัตกรรมที่เกี่ยวข้อง

กลยุทธ์ที่ ๓ : สนับสนุนการพัฒนาเกษตรกร ประชาชนชาวบ้าน ชุมชนต้นแบบในการนำเทคโนโลยี และนวัตกรรมด้านการเกษตร ที่ได้รับมาพัฒนาเป็นแหล่งเรียนรู้ ด้านเทคโนโลยี และนวัตกรรม

กลยุทธ์ที่ ๔ : ส่งเสริมระบบสวัสดิการภาคการเกษตร ระบบประกันสุขภาพ ประชาสัมพันธ์ให้เกษตรกรเข้าร่วมเป็นสมาชิกกองทุนการออมแห่งชาติ เพื่อบำนาญยามวัยเกษียณ

ยุทธศาสตร์ ที่ ๑ : การพัฒนาสินค้าภาคการเกษตรและแก้ไขปัญหาราคาสินค้าเกษตร

ที่	โครงการ/กิจกรรม/แนวทาง การพัฒนา	พื้นที่เป้าหมาย	หน่วยงานผู้ประสาน	การดำเนินการ			
				๒๕๖๒	๒๕๖๓	๒๕๖๔	๒๕๖๕
๑	สร้างความเข้มแข็งของกลุ่มเกษตรกร/องค์กรเกษตรกร โดยมุ่งให้เกษตรกร ผลิตสินค้าชนิดเดียวกัน รวมกลุ่ม ระดมความคิดเห็นการพัฒนาการแก้ปัญหาตามแต่ละ ชนิดสินค้า ที่มีความแตกต่างกัน	หมู่ที่ ๑ -๔	สำนักงานเกษตร จ.กระบี่ สำนักงานสหกรณ์ จ.กระบี่ ศูนย์ส่งเสริมและพัฒนาอาชีพ สรง.พัฒนาฝีมือแรงงาน จ.กบ. สภาเกษตรกรจ.กระบี่ สำนักงานพัฒนาชุมชน จ.กบ.				
๒	การผลิตปุ๋ยเพื่อลดต้นทุนการผลิต	หมู่ที่ ๑ -๔	สำนักงานเกษตร จ.กระบี่				
๓	การส่งเสริมการเลี้ยงไก่ไข่	หมู่ที่ ๑ -๔	สำนักงานปศุสัตว์ จ.กระบี่				
๔	การส่งเสริมการเลี้ยงแพะในสวนยางพารา/ปาล์มน้ำมัน	หมู่ที่ ๑ -๔	สำนักงานปศุสัตว์ จ.กระบี่				
๕	การเพิ่มมูลค่าผลิตภัณฑ์แปรรูปและบริหารจัดการ พื้นที่อนุรักษ์แพะพันธุ์สัตว์น้ำเพื่อความยั่งยืน	หมู่ที่ ๑ -๔	สำนักงานประมง จ.กระบี่				
๖	การเพาะเลี้ยงสัตว์น้ำมูลค่าสูงเพื่อสร้างอาชีพและ รายได้เสริม	หมู่ที่ ๑ -๔	สำนักงานประมง จ.กระบี่				
๗	การส่งเสริมการปลูกผักผลไม้เพื่อสร้างรายได้เสริมและ ความมั่นคงทางอาหาร	หมู่ที่ ๑ -๔	สำนักงานเกษตร จ.กระบี่				

ยุทธศาสตร์ ที่ ๒ : การพัฒนาและแก้ไขปัญหาหนี้สินของเกษตรกร และการเข้าถึงแหล่งเงินทุน

ที่	โครงการ/กิจกรรม/แนวทาง การพัฒนา	พื้นที่เป้าหมาย	หน่วยงานผู้ประสาน	การดำเนินการ			
				๒๕๖๒	๒๕๖๓	๒๕๖๔	๒๕๖๕
๑	แก้ไขปัญหาหนี้นอกระบบ โดยประชาสัมพันธ์ กับ หมู่บ้าน ชุมชน ให้เกษตรกรที่เป็นหนี้นอกระบบทราบ หลักเกณฑ์การช่วยเหลือ และช่องทางการยื่นเรื่อง เสนอหน่วยงานแก้ไข รวมทั้งสร้างโอกาสไม่ กลับไปมีหนี้สิน สร้างความหลากหลายทางเลือก ตัวอย่างเกษตรกรที่ประสบความสำเร็จ	หมู่ที่ ๑ -๔	สนง.กองทุนฟื้นฟูจ.กระบี่ ที่ทำการปกครองอำเภอ สนง.บังคับคดี จ.กระบี่ ธนาคารเพื่อการเกษตรและ สหกรณ์การเกษตร (ธกส.)				
๒	การรณรงค์เพื่อนำหลักปรัชญาเศรษฐกิจพอเพียง สร้างภูมิคุ้มกันชุมชนตามแนวทางพระราชดำริ	หมู่ที่ ๑ -๔	สำนักงานเกษตร จ.กระบี่				
๓	การจัดตั้งศูนย์ปราชญ์ประจำตำบล	หมู่ที่ ๓	สำนักงานเกษตรและสหกรณ์ จ.กระบี่				
๔	การจัดตั้งศูนย์เรียนรู้เศรษฐกิจพอเพียงประจำตำบล	หมู่ที่ ๑	สำนักงานเกษตรและสหกรณ์ จ.กระบี่				
๕	การสนับสนุนการรวมกลุ่มและการส่งเสริม พัฒนา	หมู่ที่ ๑ ,๓	สำนักงานเกษตร จ.กระบี่				

ยุทธศาสตร์ ที่ ๓ : การพัฒนาและแก้ไขปัญหาที่ดินเพื่อการเกษตรของเกษตรกร

ที่	โครงการ/กิจกรรม/แนวทาง การพัฒนา	พื้นที่เป้าหมาย	หน่วยงานผู้ประสาน	การดำเนินการ			
				๒๕๖๒	๒๕๖๓	๒๕๖๔	๒๕๖๕
๑	สำรวจพื้นที่จำแนกเขตที่เกษตรกรอยู่อาศัยที่ดินทำกิน พื้นที่ป่าให้ชัดเจน เพื่อให้ชุมชนช่วยกันกำหนดเขต พื้นที่อยู่อาศัย รวมทั้งเขตป่าเศรษฐกิจการใช้ ประโยชน์ร่วมกัน ดูแลรักษาป่าไม่ให้มีการบุกรุก เพิ่มเติมปรับปรุงพื้นที่ทำการเกษตร	หมู่ที่ ๑ -๔	สถานีพัฒนาที่ดินจ.กระบี่ ศูนย์อำนวยการเดินสำรวจออก โฉนดที่ดิน จ.กระบี่ สนง.ทรัพยากรธรรมชาติและ สิ่งแวดล้อมจ.กระบี่				
๒	แนวทางการออกเอกสารสิทธิ์ หรือกรรมสิทธิ์ในที่ดิน	หมู่ที่ ๑ -๔	สนง.ทรัพยากรธรรมชาติและ สิ่งแวดล้อมจ.กระบี่				
๓	แนวทางส่งเสริมการทำวิจัย แก้ไขปัญหาดิน เสื่อมสภาพ ดินเป็นกรด	หมู่ที่ ๓	สถานีพัฒนาที่ดินจ.กระบี่				

ยุทธศาสตร์ ที่ ๔ : การพัฒนาและแก้ไขปัญหาแหล่งน้ำเพื่อการเกษตรของเกษตรกร

ที่	โครงการ/กิจกรรม/แนวทาง การพัฒนา	พื้นที่เป้าหมาย	หน่วยงานผู้ประสาน	การดำเนินการ			
				๒๕๖๒	๒๕๖๓	๒๕๖๔	๒๕๖๕
๑	ส่งเสริมให้มีการสร้างแหล่งกักเก็บน้ำขนาดเล็ก,ขนาดกลางขนาดใหญ่,ในไร่นา	หมู่ที่ ๓	สำนักงานชลประทาน จ.กระบี่ สนง.ป้องกันและบรรเทา สาธารณภัย จ.กระบี่				
๒	การขุดเจาะบ่อน้ำบาดาลเพื่อทำการเกษตร	หมู่ที่ ๓	สำนักงานทรัพยากรน้ำ บาดาลเขต ๖ จ.ตรัง				
๓	การสร้างฝายกักเก็บน้ำขนาดเล็กเพื่อทำการเกษตร ในชุมชน	หมู่ที่ ๓	สถานีพัฒนาที่ดิน จ.กระบี่				
๔	ปรับปรุง ซ่อมแซม ขยาย ระบบส่งน้ำเพื่อการเกษตร	หมู่ที่ ๓	องค์การบริหารส่วนตำบลคลองเขม่า				
๕	การพัฒนาระบบน้ำเพื่อการเกษตร	หมู่ที่ ๓	โครงการชลประทานจังหวัดกระบี่ สถานีพัฒนาที่ดินจ.กระบี่				
๖	การพัฒนาระบบน้ำในสวนปาล์มน้ำมัน	หมู่ที่ ๓	โครงการชลประทาน จ.กระบี่ สำนักงานเกษตร จ.กระบี่ สถานีพัฒนาที่ดิน จ.กระบี่				

ยุทธศาสตร์ ที่ ๕ : การพัฒนาและส่งเสริมองค์ความรู้ ด้านเทคโนโลยี นวัตกรรม สวัสดิการเกษตรกร

ที่	โครงการ/กิจกรรม/แนวทาง การพัฒนา	พื้นที่เป้าหมาย	หน่วยงานผู้ประสาน	การดำเนินการ			
				๒๕๖๒	๒๕๖๓	๒๕๖๔	๒๕๖๕
๑	แนวทางการพัฒนาศักยภาพ นักวิจัยท้องถิ่น เช่น ประชาชนเกษตรกร ถ่ายทอดสู่เกษตรกร ผ่าน กลุ่มเกษตรกร องค์กรเกษตรกร หรือสภาเกษตรกร แห่งชาติ	หมู่ที่ ๓	สนง.อุตสาหกรรมจ.กระบี่				
			สถาบันวิจัยและวิทยาศาสตร์ และเทคโนโลยี แห่งประเทศไทย				
			สถาบันอาชีวศึกษาจ.กระบี่				
๒	แนวทางวิจัยพัฒนาสินค้า เกษตรแบบ ครบวงจร ตั้งแต่ การผลิต การแปรรูป บรรจุภัณฑ์ และ การตลาด	หมู่ที่ ๑ - ๔	สนง.พลังงาน จ.กระบี่				
๓	ประชาสัมพันธ์/ชี้แจงการเข้าถึง กองทุนเกษตรกร สวัสดิการเกษตรกร	หมู่ที่ ๑ - ๔	สนง.กองทุนการออมแห่งชาติ (ธนาคารเครือข่าย)				
๔	การพัฒนาเกษตรกรปราดเปรื่อง (Smart Farmer)	หมู่ที่ ๑ - ๔	สำนักงานเกษตร จ.กระบี่				
๕	การพัฒนาคุณภาพสินค้าเกษตรสู่มาตรฐาน	หมู่ที่ ๑ - ๔	สำนักงานเกษตร จ.กระบี่				

ที่	โครงการ/กิจกรรม/แนวทาง การพัฒนา	พื้นที่เป้าหมาย	หน่วยงานผู้ประสาน	การดำเนินการ			
				๒๕๖๒	๒๕๖๓	๒๕๖๔	๒๕๖๕
๖	การจัดตั้งแหล่งรวบรวมสินค้าเกษตรประจำตำบล ตลอดจนการเชื่อมโยงแหล่งรวบรวมสินค้าเกษตร พื้นที่ต่าง ๆ	หมู่ที่ ๑ - ๔	สำนักงานเกษตร จ.กระบี่ สำนักงานเกษตรและสหกรณ์ สำนักงานพัฒนาชุมชน จ.กระบี่ สำนักงานพาณิชย์ จ.กระบี่ สภาเกษตรกรจังหวัดกระบี่				
๗	การส่งเสริมการสกัดน้ำมันปาล์มในระดับครัวเรือน	หมู่ที่ ๑ - ๔	วิทยาลัยเทคนิคกระบี่				
๘	โรงผลิตปุ๋ยหมักแบบเติมอากาศ	หมู่ที่ ๑ - ๔	ศวพ.กบ/ศวป.กบ				
๙	โรงอบแห้งพลังงานแสงอาทิตย์แก่เกษตรกร/องค์กร เกษตรกร	หมู่ที่ ๑ - ๔	สำนักงานพลังงานจังหวัดกระบี่				
๑๐	การสูบน้ำพลังงานแสงอาทิตย์	หมู่ที่ ๑ - ๔	สำนักงานพลังงานจังหวัดกระบี่				
๑๑	การส่งเสริมการใช้เตาชีวมวล (โดยใช้เศษวัสดุเหลือใช้ ทางการเกษตร) (เศษปาล์ม)	หมู่ที่ ๑ - ๔	สำนักงานพลังงานจังหวัดกระบี่				

ภาคผนวก

ภาพกิจกรรม การจัดทำประชาพิจารณ์ร่างแผนพัฒนาเกษตรกรรมสู่เกษตรกร

อุตสาหกรรม ตำบลคลองเขม้า พ.ศ. ๒๕๖๒ – ๒๕๖๕

เวทีประชาพิจารณ์ร่างแผนพัฒนาเกษตรกรรมระดับตำบล

วันที่ ๑๖ กรกฎาคม ๒๕๖๑

ณ ห้องประชุมที่ว่าการอำเภอเหนือคลอง จังหวัดกระบี่



สำนักงานสภาเกษตรกรจังหวัดกระบี่ ร่วมกับ ศูนย์ส่งเสริมอุตสาหกรรมภาคที่ ๑๐ จังหวัดสุราษฎร์ธานี สำนักงานคลังจังหวัดกระบี่ ธนาคารพัฒนาวิสาหกิจขนาดกลางและขนาดย่อมแห่งประเทศไทย สาขากระบี่ (SME Bank) และสำนักงานประกันสังคมจังหวัดกระบี่ จัดกิจกรรมอบรมสัมมนาเพื่อการพัฒนาผู้ประกอบการ SME เกษตรภายใต้โครงการ “ป็นนักธุรกิจอุตสาหกรรมเกษตรแปรรูปไทย” (SMEs เกษตร) ตามแนวพระราชรัฐ และเวทีประชาพิจารณ์ร่างแผนพัฒนาเกษตรกรรมระดับตำบล (ตำบลคลองเขม้าและตำบลห้วยชุม) โดยมีกลุ่มเป้าหมายอำเภอเหนือคลอง จังหวัดกระบี่เข้าร่วมจำนวน





สภาเกษตรกรจังหวัดกระบี่

๓๕๙/๓ ม.๑๑ ถ.เพชรเกษม ต.กระบี่น้อย อ.เมือง จ.กระบี่

โทร./โทรสาร ๐๗๕-๖๕๒๙๘๘

E-mail: nfc.kbi@nfc.mail.go.th

